



Z600 Series Color Jetprinter™

Manuale dell'utente per Windows

- **Risoluzione dei problemi di installazione**

Un elenco per trovare una soluzione a problemi comuni di installazione.

- **Panoramica stampante**

Informazioni sulle parti e sul software della stampante.

- **Idee per la stampa**

Come stampare progetti su diversi tipi di carta.

- **Manutenzione**

Manutenzione delle cartucce di stampa e ordinazione di materiali di consumo.

- **Risoluzione dei problemi generali**

Messaggi di errore, problemi di qualità di stampa, inceppamenti della carta e altro.

Gennaio 2003

Edizione: Gennaio 2003

Le informazioni incluse nel seguente paragrafo non si applicano a tutti quei Paesi in cui tali disposizioni non risultano conformi alle leggi locali: LEXMARK INTERNATIONAL, INC. FORNISCE IL PRESENTE MANUALE NEL SUO STATO DI FATTO SENZA GARANZIA DI NESSUN GENERE, ESPLICITA O IMPLICITA, INCLUSA, MA NON LIMITATA, RELATIVA ALLA COMMERCIALIZZABILITÀ O IDONEITÀ PER UNO SCOPO SPECIFICO. In alcuni Paesi non è consentita la rinuncia di responsabilità esplicita o implicita in determinate transazioni, perciò la presente dichiarazione potrebbe anche non essere valida.

Il presente manuale potrebbe includere inesattezze di carattere tecnico o errori tipografici. Le modifiche alle informazioni ivi riportate vengono eseguite periodicamente e aggiornate nelle edizioni successive. I miglioramenti o le modifiche al prodotto o ai programmi descritti potranno essere eseguiti in qualsiasi momento.

Eventuali commenti su questa pubblicazione possono essere inviati a Lexmark International, Inc., Department F95/032-2, 740 West New Circle Road, Lexington, Kentucky 40550, U.S.A. Gli utenti del Regno Unito e della Repubblica d'Irlanda possono inviare i loro commenti a Lexmark International Ltd., Marketing and Services Department, Westhorpe House, Westhorpe, Marlow Bucks SL7 3RQ. Lexmark è autorizzata a utilizzare o distribuire le informazioni fornite dagli utenti in qualsiasi modo ritenga opportuno senza alcun obbligo verso l'utente. È possibile acquistare ulteriori copie di pubblicazioni relative a questo prodotto chiamando il numero 1-800-553-9727 negli Stati Uniti. Nel Regno Unito e nella Repubblica d'Irlanda, chiamare il numero 0628+44. Negli altri paesi, rivolgersi al proprio rivenditore.

I riferimenti a prodotti, programmi o servizi contenuti in questa pubblicazione non implicano che il produttore intenda renderli disponibili in tutti i paesi in cui opera. Qualsiasi riferimento a un prodotto, programma o servizio non è inteso a dichiarare o sottintendere che sia possibile utilizzare soltanto quel prodotto, programma o servizio. Ogni prodotto, programma o servizio funzionalmente equivalente che non violi diritti di proprietà intellettuale può essere utilizzato al suo posto. La valutazione e la verifica del funzionamento insieme ad altri prodotti, programmi o servizi, tranne quelli espressamente progettati dal produttore, sono di responsabilità dell'utente.

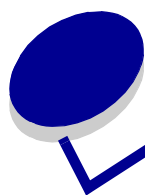
Lexmark e Lexmark con il simbolo del diamante sono marchi commerciali di Lexmark International, Inc., registrati negli Stati Uniti e/o in altri paesi. Color Jetprinter è un marchio di Lexmark International, Inc. Gli altri marchi appartengono ai rispettivi proprietari.

© 2003 Lexmark International, Inc.

Tutti i diritti riservati.

DIRITTI DEL GOVERNO DEGLI STATI UNITI D'AMERICA

Il software e la relativa documentazione forniti con questo contratto sono software commerciale e documentazione sviluppati esclusivamente a spese private.



Sommario

Capitolo 1: Panoramica stampante	5
Informazioni sulle parti della stampante	5
Informazioni sul software della stampante	6
Capitolo 2: Idee per la stampa	10
Stampa su carta normale	10
Stampa di fotografie	11
Stampa su carta premium o patinata	13
Stampare su entrambi i lati della carta	14
Stampa di cartoline.....	17
Stampa di buste	18
Stampa di immagini a colori in bianco e nero.....	20
Stampa di un opuscolo.....	22
Stampa di etichette.....	25
Stampa di volantini	27
Stampa di un poster	30
Stampa di trasferibili a caldo	33
Stampa di lucidi.....	35
Stampa di un documento in ordine inverso.....	37
Stampa di uno striscione	38
Stampa su carta di formato personalizzato	40
Capitolo 3: Manutenzione.....	43
Sostituzione delle cartucce di stampa	43
Allineamento delle cartucce di stampa.....	46
Miglioramento della qualità di stampa	47
Conservazione delle cartucce di stampa.....	48
Ordinazione di materiali di consumo	49

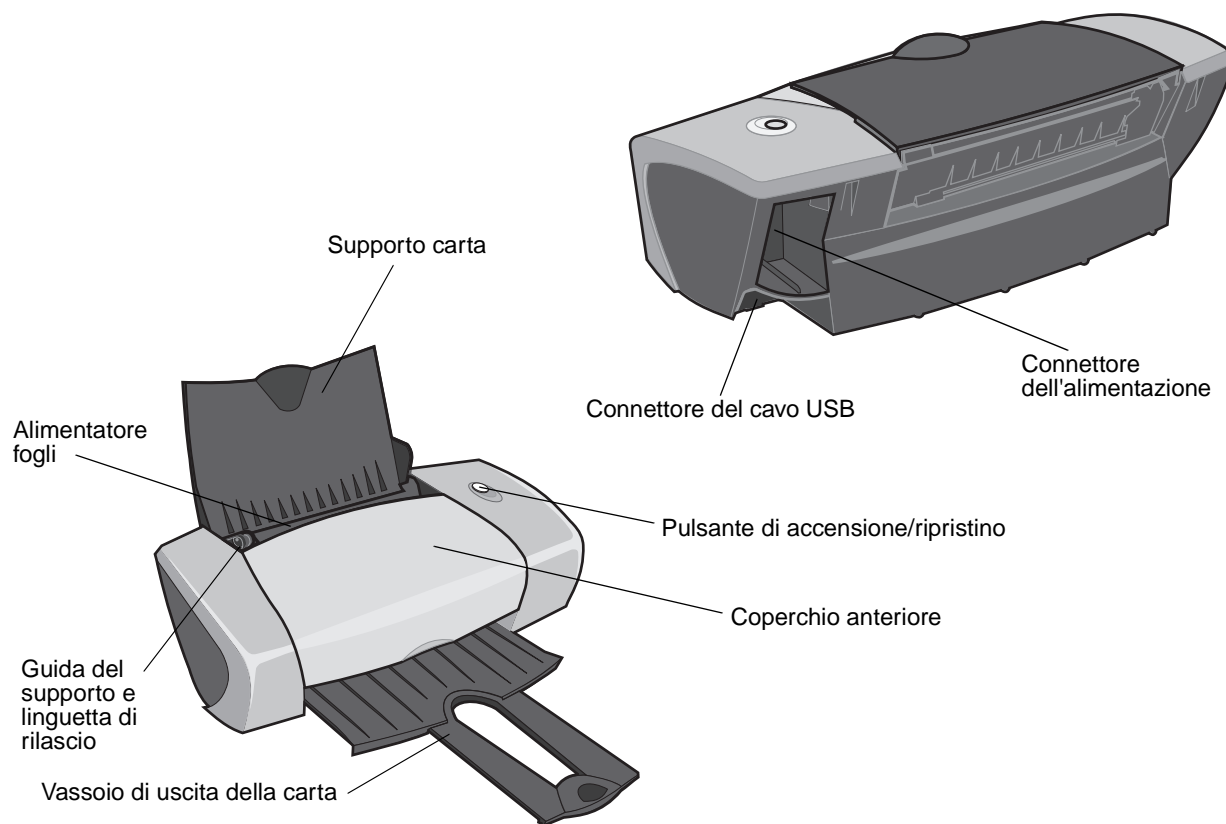
Capitolo 4: Risoluzione dei problemi di installazione	50
Elenco di controllo per la risoluzione dei problemi	50
Risoluzione dei problemi di installazione del software della stampante.....	51
Capitolo 5: Risoluzione dei problemi generali	54
Descrizione dei messaggi di errore e delle spie lampeggianti	54
Risoluzione di un problema di stampa non riuscita o lenta	55
Eliminazione della carta alimentata in modo errato o inceppata	58
Risoluzione di problemi di qualità di stampa	60
Risoluzione di problemi relativi al supporto speciale.....	62
Avvertenze	64
Glossario	66
Indice analitico	70

1

Panoramica stampante

Informazioni sulle parti della stampante

Z600 Series Color Jetprinter™



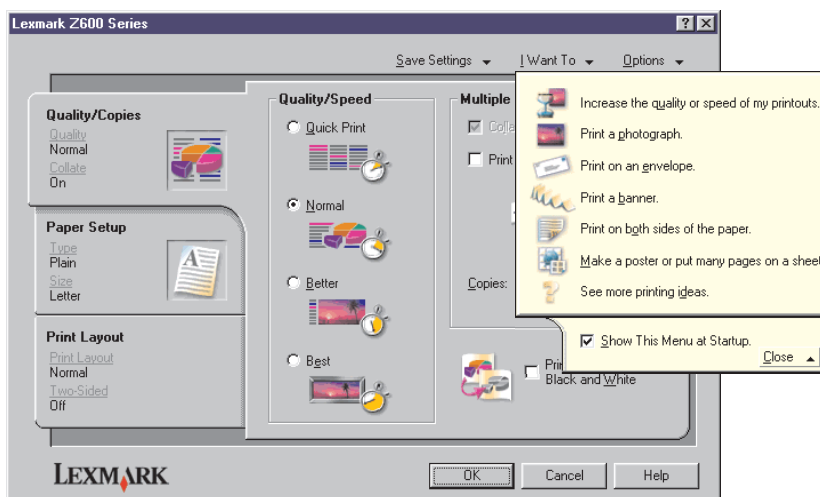
La seguente tabella descrive ogni parte.

Usare:	Se si desidera:
Pulsante di accensione/ ripristino	<ul style="list-style-type: none"> • Spegnere o accendere la stampante. • Espellere la carta dalla stampante. Per ulteriori informazioni, vedere "La carta è inceppata" a pagina 59. • Verificare lo stato della stampante. Per ulteriori informazioni, vedere "Descrizione dei messaggi di errore e delle spie lampeggianti" a pagina 54.
Coperchio anteriore	<ul style="list-style-type: none"> • Installare o sostituire le cartucce di stampa. • Sbloccare inceppamenti della carta.
Vassoio di uscita della carta	Impilare la carta dopo la stampa.
Guida del supporto e linguetta di rilascio	Verificare che la carta venga alimentata correttamente nella stampante.
Supporto carta	Mantenere la carta nella posizione corretta nell'alimentatore di fogli.
Connettore dell'alimentazione	Connettere la stampante all'alimentazione.
Alimentatore fogli	Alimentazione carta automatica. Per informazioni sulla quantità di carta che è possibile caricare, vedere "Idee per la stampa" a pagina 10.
Connettore del cavo USB	Collegare la stampante direttamente al computer.

Informazioni sul software della stampante

Il software della stampante interagisce con il sistema operativo per stampare documenti di qualità eccellente. Il software è costituito da due parti: il Driver della stampante e Centro soluzioni Lexmark.

Driver della stampante



È possibile modificare le impostazioni della stampante attraverso il driver della stampante. Per stampare un documento generico su carta normale, non è necessario modificare le impostazioni della stampante. Al momento dell'installazione del software della stampante, le finestre di dialogo Imposta pagina e Stampa vengono impostate sulle seguenti impostazioni predefinite:

- Qualità/Velocità: Normale
- Tipo: Carta normale
- Formato carta: A4 o Letter
- Orientamento: Verticale
- Layout: Normale

Per ulteriori informazioni sulle impostazioni della stampante per diversi tipi di processi di stampa, vedere "Idee per la stampa" a pagina 10.

Personalizzazione delle impostazioni per il documento.

- 1 Dopo aver aperto il documento, fare clic su **File ▶ Stampa**.
Viene visualizzata la finestra di dialogo Stampa.
- 2 Nella finestra di dialogo Stampa, scegliere **Proprietà, Preferenze o Opzioni**.
- 3 Da SchedaQualità/Copie, selezionare una qualità di stampa.
- 4 Da Scheda Impostazione carta, selezionare un tipo e un formato di carta.
- 5 Da Scheda Layout di stampa, modificare il layout del documento.
- 6 Fare clic su **OK** per applicare le impostazioni.

SchedaQualità/Copie

Da:	Selezionare:
Qualità/Velocità	<ul style="list-style-type: none"> • Selezionare Bozza Selezionare questa impostazione per stampare i documenti velocemente, ma con una qualità di stampa ridotta. • Normale Selezionare questa impostazione per stampare la maggior parte dei documenti su carta normale. • Alta Selezionare questa impostazione per stampare fotografie e documenti contenenti grafica su carta patinata o lucida. • Massima Selezionare questa impostazione per stampare fotografie nitide e grafici ad alta risoluzione, ma a una velocità ridotta.
Più copie	<ul style="list-style-type: none"> • Selezionare Fascicola copie per stampare più di una copia di un documento. This option prints all the pages of the first copy, and then all the pages of the second copy, and so on. • Selezionare Stampa in ordine inverso per stampare le pagine in ordine inverso. • Il numero di copie da stampare.
	<p>Selezionare Stampa le immagini a colori in bianco e nero per risparmiare l'inchiostro della cartuccia a colori.</p> <p>Nota: Questa opzione non è disponibile se la cartuccia nera non è installata.</p>

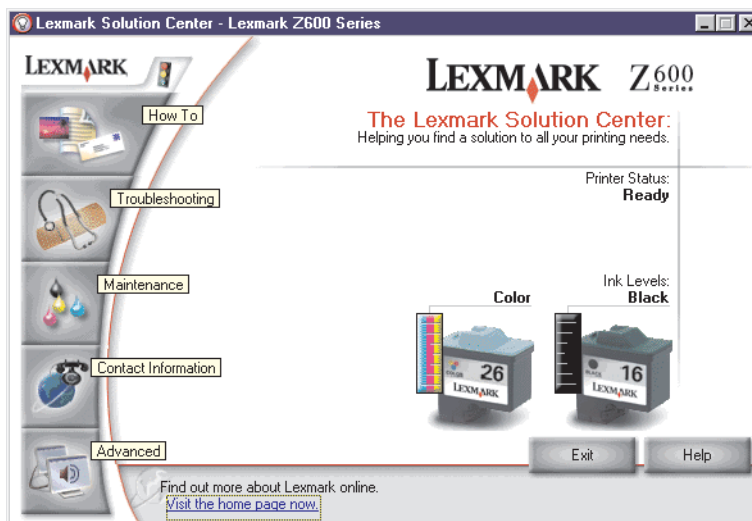
Scheda Impostazione carta

Da:	Selezionare:
Tipo	Carta normale, Busta, Striscione, Carta patinata, Carta fotografica/lucida, Lucido, Trasferibile a caldo o Cartoncini per biglietti d'auguri.
Formato carta	Il formato specifico per il tipo di carta. Se il formato carta desiderato non è presente nell'elenco, selezionare Formato personalizzato . Per ulteriori informazioni, vedere "Stampa su carta di formato personalizzato" a pagina 40.
Orientamento	Orizzontale o Verticale.

Scheda Layout di stampa

Da:	Selezionare:
Layout	Normale, Striscione, Speculare, Multi-up, Poster o Opuscolo.
Duplex	<ul style="list-style-type: none"> Selezionare Su entrambi i lati per stampare il documento su entrambi i lati della pagina. Selezionare Rilegatura a lato o Rilegatura in alto per selezionare in quale direzione potranno essere voltate le pagine del documento. <p>Nota: Se si seleziona Rilegatura a lato, le pagine del documento potranno essere voltate come quelle di una rivista. Se si seleziona Rilegatura in alto, le pagine dei volantini potranno essere voltate come quelle di un blocco note.</p>

Centro soluzioni Lexmark



Centro soluzioni Lexmark Z600 Series (CSL) è una guida di riferimento per informazioni sulla stampa.

Esistono due modi di aprire CSL:

- Fare clic su **Start ▶ Programmi ▶ Lexmark Z600 Series ▶ Centro soluzioni Lexmark Z600 Series**.
- Fare doppio clic sull'icona **Centro soluzioni Lexmark Z600 Series** sul desktop.

Nella tabella riportata di seguito sono descritte le schede di CSL:

Da questa scheda:	È possibile:
Come	<ul style="list-style-type: none">• Ottenere informazioni sulla stampante.• Ottenere suggerimenti di stampa di base.• Ottenere informazioni sui progetti di stampa.
Risoluzione dei problemi	<ul style="list-style-type: none">• Visualizzare i suggerimenti per lo stato della stampante.• Visualizzare argomenti comuni della risoluzione dei problemi.
Manutenzione	<ul style="list-style-type: none">• Installare una cartuccia di stampa.• Visualizzare informazioni sull'acquisto di nuove cartucce.• Pulire gli ugelli delle cartucce di stampa.• Allineare le cartucce.• Risolvere altri problemi. <p>Nota: Non utilizzare questa scheda se è in corso un processo di stampa.</p>
Informazioni contatti	<ul style="list-style-type: none">• Visualizzare informazioni sull'ordinazione di materiali di consumo.• Ottenere informazioni su come contattare l'Assistenza clienti Lexmark.• Registrare la stampante.• Ricevere un aggiornamento del software della stampante.• Ricercare offerte speciali.
Avanzate	<ul style="list-style-type: none">• Modificare le opzioni di aspetto dello stato della stampante.• Scaricare i file software aggiornati dal World Wide Web.

2

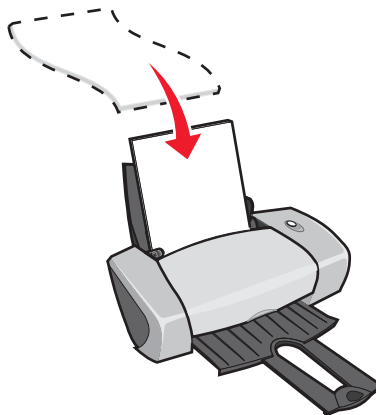
Idee per la stampa

Stampa su carta normale

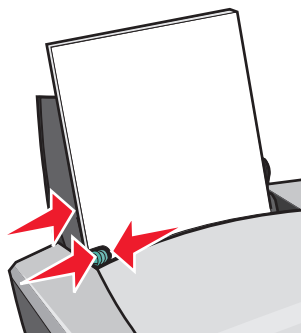
È possibile caricare fino a 100 fogli di carta normale alla volta, a seconda dello spessore della carta.

Passo 1: Caricare la carta

- Caricare la carta allineata verticalmente al lato destro del supporto carta.



- Non forzare la carta nella stampante.
- Stringere e spostare la guida del supporto fino al lato sinistro della carta.



Nota: Per la carta del formato Letter, potrebbe non essere necessario regolare la guida della carta.

Passo 2: Personalizzare le impostazioni di stampa

Se si sta utilizzando carta normale, di formato A4 o Letter e si desidera una qualità di stampa normale, non è necessario regolare le impostazioni.

Se si sta utilizzando un supporto speciale, attenersi alle procedure per il tipo di carta particolare.

Passo 3: Stampare il documento

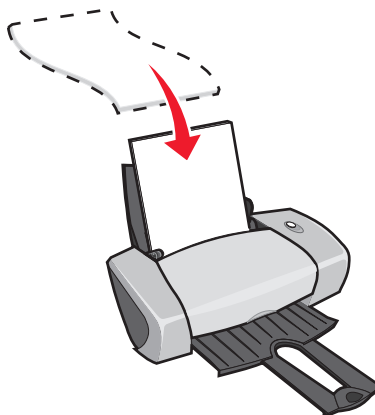
Fare clic su **OK**.

Stampa di fotografie

È possibile caricare fino a 50 fogli di carta patinata, fotografica o lucida alla volta, a seconda dello spessore della carta. È possibile che si desideri stampare su carta normale prima di caricare la carta fotografica e modificare le impostazioni. Per stampare su cartoline fotografiche, vedere “Stampa di cartoline” a pagina 17.

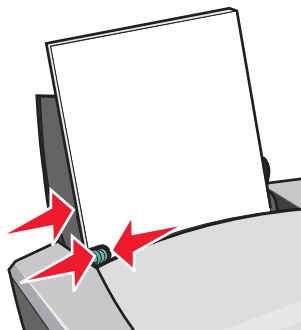
Passo 1: Caricare la carta fotografica

- Per risultati ottimali, utilizzare carta fotografica progettata per stampanti a getto d'inchiostro.
- Se la carta è accompagnata da istruzioni, leggerle attentamente.
- Caricare la carta fotografica verticalmente lungo il lato destro del supporto carta.



- Assicurarsi che il lato lucido o patinato sia rivolto verso l'alto.
- Non forzare la carta nella stampante.

- Stringere e spostare la guida del supporto fino al lato sinistro della carta fotografica.



Nota: Per la carta del formato Letter, potrebbe non essere necessario regolare la guida della carta.

Passo 2: Personalizzare le impostazioni di stampa

- 1** Dopo aver aperto il documento, fare clic su **File ▶ Stampa**.
Viene visualizzata la finestra di dialogo Stampa.
- 2** Nella finestra di dialogo Stampa, scegliere **Proprietà, Preferenze o Opzioni**.
- 3** Selezionare la qualità di stampa:
 - a** Dalla finestra di dialogo Proprietà di stampa, selezionare la scheda **Qualità/Copie**.
 - b** Nella sezione Qualità/Velocità, selezionare **Alta** o **Massima**.

Nota: impostazioni della qualità di stampa più elevate offrono risultati di stampa migliori, ma possono richiedere una maggiore quantità di tempo.
- 4** Selezionare il tipo di carta:
 - a** Dalla finestra di dialogo Proprietà di stampa, selezionare la scheda **Impostazione carta**.
 - b** Nella sezione Tipo, selezionare **Carta fotografica/lucida** oppure **Carta patinata**.
- 5** Selezionare il formato carta:
 - a** Dalla finestra di dialogo Proprietà di stampa, selezionare la scheda **Impostazione carta**.
 - b** Dal menu Formato carta, selezionare il formato corretto. Per ulteriori informazioni sulla stampa su carta di formato personalizzato, vedere “Stampa su carta di formato personalizzato” a pagina 40.
- 6** Fare clic su **OK**.

Passo 3: Stampare le fotografie

Fare clic su **OK**.

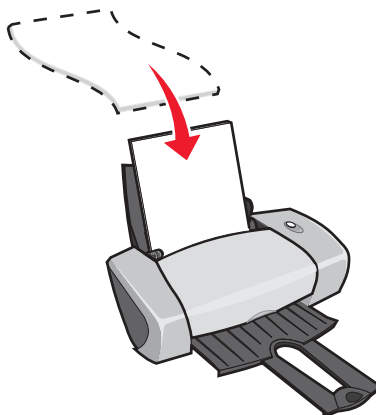
Nota: Per evitare una stampa confusa, rimuovere le fotografie appena fuoriescono dalla stampante e lasciarle asciugare prima di impilarle.

Stampa su carta premium o patinata

È possibile caricare fino a 100 pagine di carta premium alla volta, a seconda dello spessore della carta.

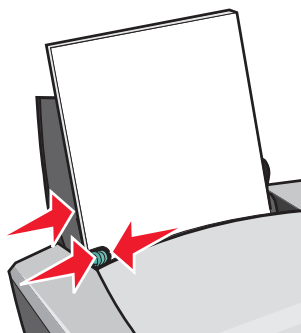
Passo 1: Caricare la carta premium o patinata

- Se la carta è accompagnata da istruzioni, leggerle attentamente.
- Caricare la carta premium allineata verticalmente al lato destro del supporto carta.



- Se sulla carta è presente un contrassegno speciale, assicurarsi che sia rivolto verso il basso.
- Non forzare la carta nella stampante.

Nota: Stringere e spostare la guida del supporto fino al lato sinistro della carta. Per la carta del formato Letter, potrebbe non essere necessario regolare la guida della carta.



Passo 2: Personalizzare le impostazioni di stampa

- 1** Dopo aver aperto il documento, fare clic su **File ▶ Stampa**.
Viene visualizzata la finestra di dialogo Stampa.
- 2** Nella finestra di dialogo Stampa, scegliere **Proprietà, Preferenze o Opzioni**.
- 3** Selezionare la qualità di stampa:
 - a** Dalla finestra di dialogo Proprietà di stampa, selezionare la scheda **Qualità/Copie**.
 - b** Nella sezione Qualità/Velocità, selezionare **Alta o Massima**.

Nota: Impostazioni della qualità di stampa più elevate offrono risultati di stampa migliori, ma possono richiedere una maggiore quantità di tempo.
- 4** Selezionare il tipo di carta:
 - a** Dalla finestra di dialogo Proprietà di stampa, selezionare la scheda **Impostazione carta**.
 - b** Nella sezione Tipo, selezionare **Carta normale**.
- 5** Selezionare il formato carta:
 - a** Dalla finestra di dialogo Proprietà di stampa, selezionare la scheda **Impostazione carta**.
 - b** Dal menu Formato carta, selezionare il formato corretto. Per ulteriori informazioni sulla stampa su carta di formato personalizzato, vedere “Stampa su carta di formato personalizzato” a pagina 40.
- 6** Fare clic su **OK**.

Passo 3: Stampare il documento

Fare clic su **OK**.

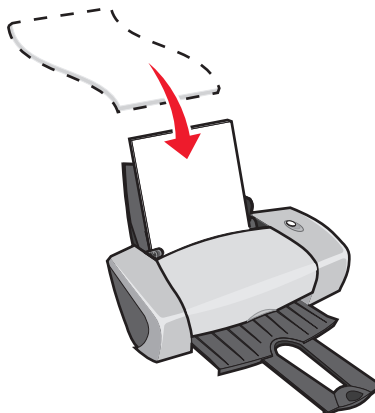
Nota: il vassoio di uscita carta contiene fino a 25 fogli di carta premium. Se si desidera stampare più di 25 pagine, rimuovere i primi 25 fogli prima di continuare la stampa.

Stampare su entrambi i lati della carta

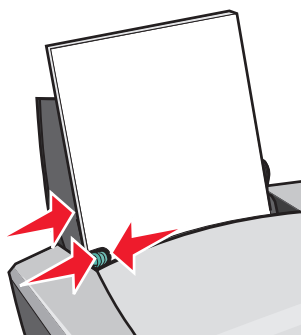
È possibile conservare carta stampando su entrambi i lati. È possibile caricare fino a 100 fogli di carta alla volta, a seconda lo spessore della carta.

Passo 1: Caricare la carta

- Caricare la carta allineata verticalmente al lato destro del supporto carta.



- Non forzare la carta nella stampante.
- Assicurarsi che il lato di stampa sia rivolto verso l'alto.
- Stringere e spostare la guida del supporto fino al lato sinistro della carta.



Nota: Per la carta del formato Letter, potrebbe non essere necessario regolare la guida della carta.

Nota: Per ottenere la migliore qualità di stampa, utilizzare carta di spessore maggiore.

Passo 2: Personalizzare le impostazioni di stampa

- 1 Dopo aver aperto il documento, fare clic su **File ▶ Stampa**.
Viene visualizzata la finestra di dialogo Stampa.
- 2 Nella finestra di dialogo Stampa, scegliere **Proprietà, Preferenze o Opzioni**.

3 Stampare su entrambi i lati del foglio:

- a** Dalla finestra di dialogo Proprietà di stampa, selezionare la scheda **Layout di stampa**.
- b** Nella sezione Fronte retro, selezionare **Su entrambi i lati**.
- c** Selezionare **Rilegatura a lato** o **Rilegatura in alto**.

Se si seleziona **Rilegatura a lato**, le pagine del documento potranno essere voltate come quelle di una rivista. Se si seleziona **Rilegatura in alto**, le pagine dei volantini potranno essere voltate come quelle di un blocco note.

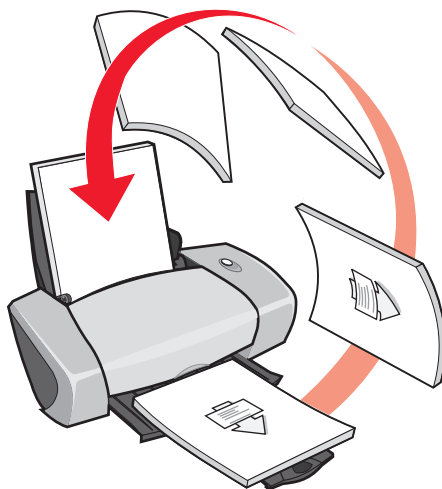
- d** Consultare i passi per ogni tipo di carta per personalizzare ulteriormente il documento.
- e** Fare clic su **OK**.

Passo 3: Stampare il documento

Fare clic su **OK**.

Le pagine a numerazione dispari vengono stampate per prime, insieme a una pagina istruzioni per il ricaricamento. Al termine della stampa delle pagine dispari, viene chiesto di ricaricare la carta.

- 1** Caricare la pila di carta e la pagina istruzioni per il ricaricamento con il lato stampato e le frecce rivolte verso il basso nel supporto della carta.



- 2** Fare clic su **Continua stampa**.

Vengono stampate le pagine pari.

Per non stampare la pagina istruzioni per il ricaricamento:

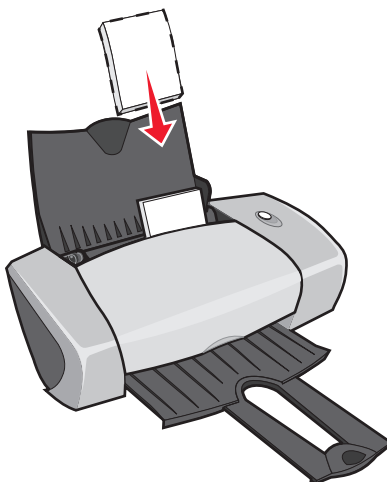
- a** Nella finestra di dialogo Proprietà di stampa, selezionare **Opzioni ▶ Opzioni stile**.
- b** Deselezionare la casella di controllo **Stampa pagina istruzioni per assistenza ricaricamento**.
- c** Fare clic su **OK**.

Stampa di cartoline

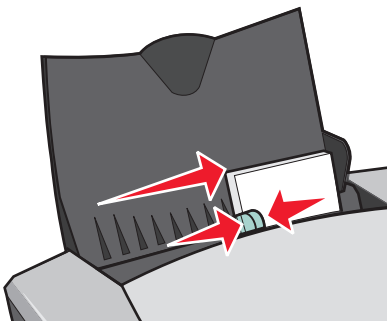
È possibile caricare fino a 25 biglietti d'auguri, schede, cartoline fotografiche o cartoline alla volta, a seconda dello spessore.

Passo 1: Caricare le cartoline

- Se la carta è accompagnata da istruzioni, leggerle attentamente.
- Caricare i biglietti allineandoli verticalmente al lato destro del supporto carta.



- Assicurarsi che il lato di stampa sia rivolto verso l'alto.
- Non forzare i biglietti nella stampante.
- Stringere e spostare la guida della carta fino al lato sinistro dei biglietti.



Passo 2: Personalizzare le impostazioni di stampa

- 1** Dopo aver aperto il documento, fare clic su **File ▶ Stampa**.
Viene visualizzata la finestra di dialogo Stampa.
- 2** Nella finestra di dialogo Stampa, scegliere **Proprietà, Preferenze o Opzioni**.
- 3** Selezionare la qualità di stampa:
 - a** Dalla finestra di dialogo Proprietà di stampa, selezionare la scheda **Qualità/Copie**.
 - b** Dall'area Qualità/Velocità, selezionare **Alta** o **Massima** per stampare su cartoline fotografiche o biglietti d'auguri. Selezionare **Normale** per altri tipi di cartoncini.
- 4** Selezionare il tipo di carta:
 - a** Dalla finestra di dialogo Proprietà di stampa, selezionare la scheda **Impostazione carta**.
 - b** Nella sezione Tipo, selezionare **Cartoncini per biglietti d'auguri**.
- 5** Selezionare il formato carta:
 - a** Dalla finestra di dialogo Proprietà di stampa, selezionare la scheda **Impostazione carta**.
 - b** Dal menu Formato carta, selezionare il formato corretto. Per ulteriori informazioni sulla stampa su carta di formato personalizzato, vedere “Stampa su carta di formato personalizzato” a pagina 40.
- 6** Fare clic su **OK**.

Passo 3: Stampare le cartoline

Fare clic su **OK**.

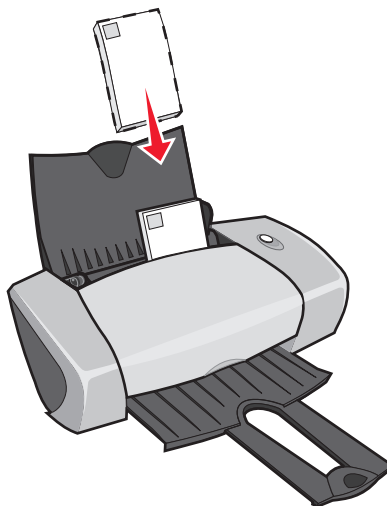
Stampa di buste

È possibile caricare fino a 10 buste alla volta, a seconda dello spessore delle buste.

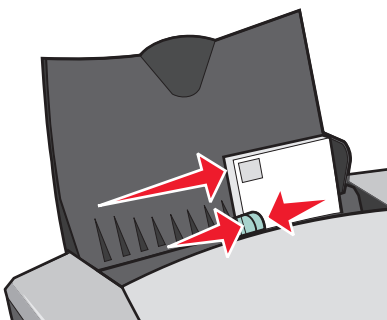
Passo 1: Caricare le buste

Nota: Non utilizzare buste con fori, finestre, rilievi estesi, fermagli metallici, cordicelle o strisce pieghevoli

- Caricare le buste allineandole verticalmente al lato destro del supporto carta.



- Assicurarsi che il lato di stampa sia rivolto verso l'alto.
- Verificare che il punto di affrancatura sia posizionato nell'angolo superiore sinistro.
- Non forzare le buste nella stampante.
- Stringere e spostare la guida della carta fino al lato sinistro delle buste.



Passo 2: Personalizzare le impostazioni di stampa

- 1 Dopo aver aperto il documento, fare clic su **File ▶ Stampa**.
Viene visualizzata la finestra di dialogo Stampa.
- 2 Nella finestra di dialogo Stampa, scegliere **Proprietà, Preferenze o Opzioni**.

- 3** Selezionare il tipo di carta:
 - a** Dalla finestra di dialogo Proprietà di stampa, selezionare la scheda **Impostazione carta**.
 - b** Nella sezione Tipo, selezionare **Busta**.
- 4** Selezionare il formato della busta:
 - a** Dalla finestra di dialogo Proprietà di stampa, selezionare la scheda **Impostazione carta**.
 - b** Dal menu Formato busta, selezionare il formato corretto. Per ulteriori informazioni sulla stampa su carta di formato personalizzato, vedere “Stampa su carta di formato personalizzato” a pagina 40.
- 5** Selezionare l'orientamento:
 - a** Dalla finestra di dialogo Proprietà di stampa, selezionare la scheda **Impostazione carta**.
 - b** Nella sezione Orientamento, selezionare **Orizzontale**.
- 6** Fare clic su **OK**.

Nota: Molti programmi sono progettati per sostituire automaticamente le impostazioni di Impostazione carta. Assicurarsi che l'orientamento orizzontale sia selezionato nel programma.

Passo 3: Stampare le buste

Fare clic su **OK**.

Nota: Il vassoio di uscita carta può contenere fino a 10 buste. Per stampare più di 10 buste, rimuovere le prime 10 dal vassoio di uscita carta prima di stampare quelle successive.

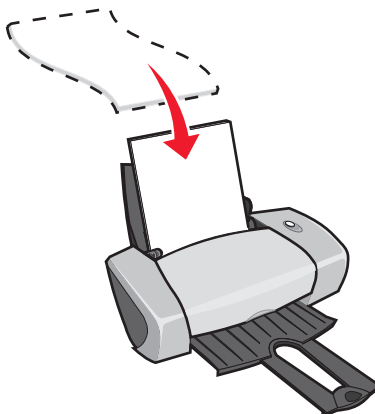
Stampa di immagini a colori in bianco e nero

È possibile caricare fino a 100 fogli di carta normale alla volta, a seconda dello spessore della carta.

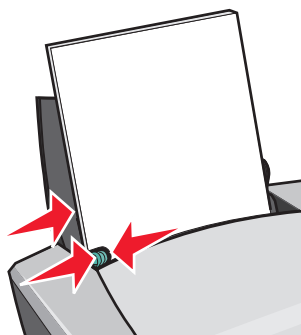
La stampa di immagini a colori in bianco e nero consente di risparmiare l'inchiostro delle cartucce a colori.

Passo 1: Caricare la carta

- Caricare la carta allineata verticalmente al lato destro del supporto carta.



- Assicurarsi che il lato di stampa sia rivolto verso l'alto.
- Non forzare la carta nella stampante.
- Stringere e spostare la guida del supporto fino al lato sinistro della carta.



Nota: Per la carta del formato Letter, potrebbe non essere necessario regolare la guida della carta.

Passo 2: Personalizzare le impostazioni di stampa

- 1 Dopo aver aperto il documento, fare clic su **File ▶ Stampa**.
Viene visualizzata la finestra di dialogo Stampa.
- 2 Nella finestra di dialogo Stampa, scegliere **Proprietà, Preferenze o Opzioni**.

- 3 Per stampare le immagini a colori in bianco e nero:
 - a Dalla finestra di dialogo Proprietà di stampa, selezionare la scheda **Qualità/Copie**.
 - b Selezionare **Stampa le immagini a colori in bianco e nero**.
 - c Fare clic su **OK**.
- 4 Per personalizzare ulteriormente il documento, seguire i passi per il tipo di carta specifico.

Passo 3: Stampare il documento

Fare clic su **OK**.

Nota: il vassoio di uscita carta contiene fino a 50 fogli di carta normale. Per stamparne di più, rimuovere i primi 50 fogli dal vassoio di uscita carta prima di stampare i fogli successivi.

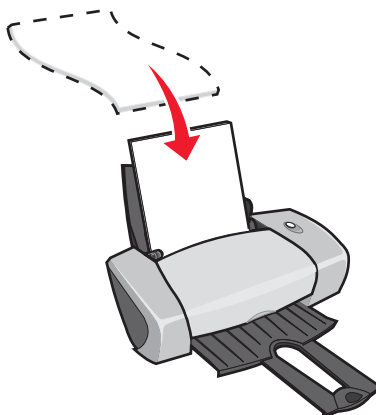
Stampa di un opuscolo



È possibile stampare e rilegare il documento per creare un opuscolo. È possibile caricare fino a 100 fogli di carta alla volta, a seconda dello spessore della carta.

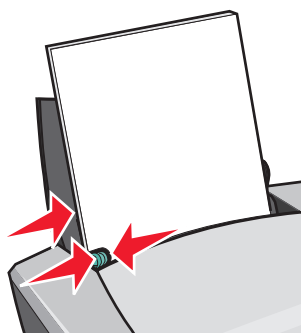
Passo 1: Caricare la carta

- Caricare la carta allineata verticalmente al lato destro del supporto carta.



- Assicurarsi che il lato di stampa sia rivolto verso l'alto.
- Non forzare la carta nella stampante.

- Stringere e spostare la guida del supporto fino al lato sinistro della carta.



Nota: Per la carta del formato Letter, potrebbe non essere necessario regolare la guida della carta.

Passo 2: Personalizzare le impostazioni di stampa

- 1** Dopo aver aperto il documento, fare clic su **File ▶ Stampa**.
Viene visualizzata la finestra di dialogo Stampa.
- 2** Nella finestra di dialogo Stampa, scegliere **Proprietà, Preferenze o Opzioni**.
- 3** Selezionare il formato carta:
 - a** Dalla finestra di dialogo Proprietà di stampa, selezionare la scheda **Impostazione carta**.
 - b** Dal menu Formato carta, selezionare **A4 o Letter**.
- 4** Selezionare un layout di stampa:
 - a** Dalla finestra di dialogo Proprietà di stampa, selezionare la scheda **Layout di stampa**.
 - b** Nella sezione Layout, selezionare **Opuscolo**.
- 5** Immettere il numero di fogli per il set.

Nota: Un set è un gruppo di pagine piegate a metà e raccolte prima di essere rilegate. I set molto spessi potrebbero non piegarsi bene. Se si stampa su carta spessa, utilizzare meno fogli stampati per set.

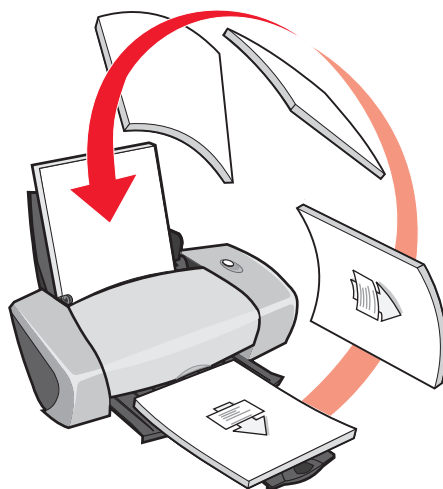
 - a** Nella finestra di dialogo Proprietà di stampa, selezionare **Opzioni ▶ Opzioni stile**.
 - b** Immettere il numero di fogli per il set e fare clic su **OK**.
- 6** Fare clic su **OK** per chiudere la finestra di dialogo Proprietà di stampa.

Passo 3: Stampare il documento

Fare clic su **OK**.

Al termine della stampa della prima metà dell'opuscolo e della pagina istruzioni per il ricaricamento, viene chiesto di ricaricare la carta.

- 1 Inserire la pila di carta e la pagina istruzioni per il ricaricamento con il lato stampato e le frecce rivolte verso il basso nel supporto della carta.



- 2 Fare clic su **Continua stampa**.

Per non stampare la pagina istruzioni per il ricaricamento:

- 1 Nella finestra di dialogo Proprietà di stampa, selezionare **Opzioni ▶ Opzioni stile**.
- 2 Deselezionare la casella di controllo **Stampa pagina istruzioni per assistenza ricaricamento**.
- 3 Fare clic su **OK**.

Passo 4: Comporre l'opuscolo

Una volta stampato il documento, impilare i set e rilegare l'opuscolo.

Per comporre l'opuscolo:

- 1 Rimuovere il primo set dal vassoio di uscita della carta, piegarlo in due e metterlo da parte.
- 2 Rimuovere il set successivo, piegarlo a metà e collocarlo sulla parte superiore del primo set.



- 3 Continuare a collocare i set l'uno sull'altro fino a quando l'opuscolo non viene completato.
- 4 Rilegare i set per completare l'opuscolo.

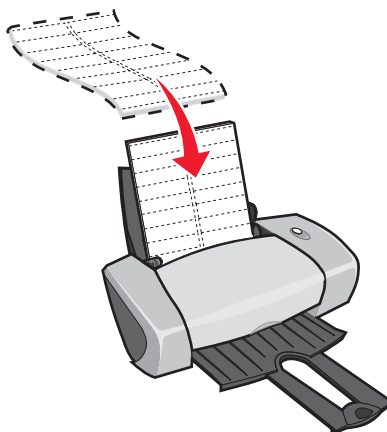


Stampa di etichette

È possibile caricare fino a 25 etichette alla volta, a seconda dello spessore delle etichette.

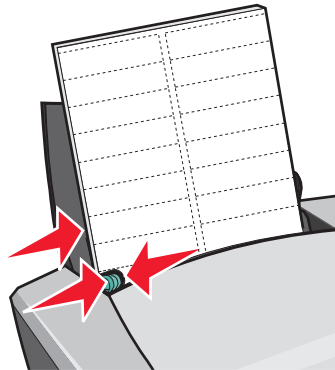
Passo 1: Caricare le etichette

- Utilizzare etichette progettate per stampanti a getto d'inchiostro.
- Se le etichette sono accompagnate da istruzioni, leggerle attentamente.
- Non stampare entro 1 mm dal margine di una etichetta.
- Caricare le etichette allineandole verticalmente al lato destro del supporto carta.



- Assicurarsi che non vi siano etichette mancanti o piegate.

- Assicurarsi che il lato di stampa sia rivolto verso l'alto.
- Non forzare le etichette nella stampante.
- Stringere e spostare la guida della carta fino al lato sinistro delle etichette.



Nota: Per etichette su carta del formato Letter, potrebbe non essere necessario regolare la guida della carta.

Passo 2: Personalizzare le impostazioni di stampa

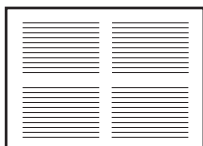
- 1 Dopo aver aperto il documento, fare clic su **File ▶ Stampa**.
Viene visualizzata la finestra di dialogo Stampa.
- 2 Nella finestra di dialogo Stampa, scegliere **Proprietà, Preferenze o Opzioni**.
- 3 Selezionare la qualità di stampa:
 - a Dalla finestra di dialogo Proprietà di stampa, selezionare la scheda **Qualità/Copie**.
 - b Nella sezione Qualità/Velocità, selezionare **Normale**.
- 4 Selezionare il tipo di carta:
 - a Dalla finestra di dialogo Proprietà di stampa, selezionare la scheda **Impostazione carta**.
 - b Nella sezione Tipo, selezionare **Carta normale**.
- 5 Selezionare il formato carta:
 - a Dalla finestra di dialogo Proprietà di stampa, selezionare la scheda **Impostazione carta**.
 - b Dal menu Formato carta, selezionare il formato corretto. Per ulteriori informazioni sulla stampa su carta di formato personalizzato, vedere “Stampa su carta di formato personalizzato” a pagina 40.
- 6 Fare clic su **OK**.

Passo 3: Stampare le etichette

Fare clic su **OK**.

Nota: il vassoio di uscita carta può contenere fino a 10 fogli di etichette. Per stampare più di 10 fogli, rimuovere i primi 10 fogli dal vassoio di uscita carta prima di stampare i successivi.

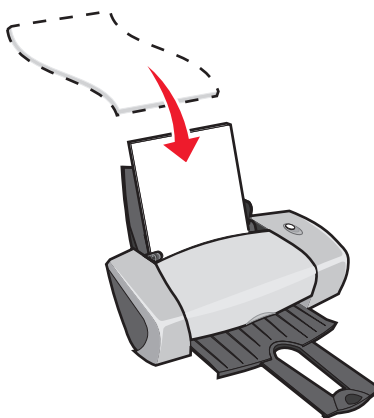
Stampa di volantini



Se si stampano volantini, è possibile risparmiare carta stampando immagini di più pagine su un singolo foglio di carta. Caricare fino a 100 fogli di carta alla volta, a seconda dello spessore della carta.

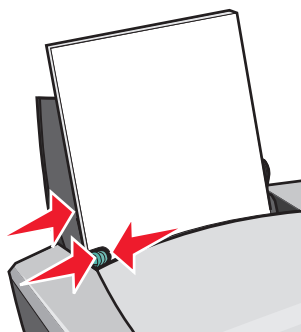
Passo 1: Caricare la carta

- Caricare la carta allineata verticalmente al lato destro del supporto carta.



- Assicurarsi che il lato di stampa sia rivolto verso l'alto.
- Non forzare la carta nella stampante.

- Stringere e spostare la guida del supporto fino al lato sinistro della carta.



Nota: Per la carta del formato Letter, potrebbe non essere necessario regolare la guida della carta.

Nota: Per ottenere la migliore qualità di stampa, utilizzare carta di spessore maggiore.

Passo 2: Personalizzare le impostazioni di stampa

- 1** Dopo aver aperto il documento, fare clic su **File ▶ Stampa**.
Viene visualizzata la finestra di dialogo Stampa.
- 2** Nella finestra di dialogo Stampa, scegliere **Proprietà, Preferenze o Opzioni**.
- 3** Selezionare un layout di stampa:
 - a** Dalla finestra di dialogo Proprietà di stampa, selezionare la scheda **Layout di stampa**.
 - b** Nella sezione Layout, selezionare **Multi-up**.
 - c** Selezionare il numero di pagine (due, tre, quattro oppure otto) che si desidera stampare su un foglio di carta.
 - d** Per stampare un bordo intorno all'immagine di ogni pagina, selezionare **Stampa bordi pagina**.
- 4** Per stampare su entrambi i lati del foglio:
 - a** Dalla finestra di dialogo Proprietà di stampa, selezionare la scheda **Layout di stampa**.
 - b** Nella sezione Fronte retro, selezionare **Su entrambi i lati**.
 - c** Selezionare **Rilegatura a lato** o **Rilegatura in alto**.
Se si seleziona **Rilegatura a lato**, le pagine del documento potranno essere voltate come quelle di una rivista. Se si seleziona **Rilegatura in alto**, le pagine dei volantini potranno essere voltate come quelle di un blocco note.
- 5** Fare clic su **OK**.

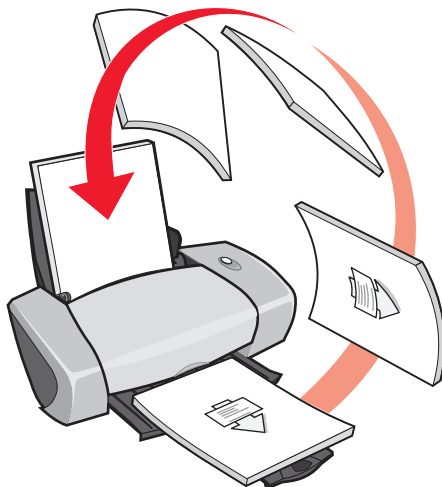
Passo 3: Stampare i volantini

Fare clic su **OK**.

Se i volantini sono stati formattati per la stampa su un solo lato della pagina, non è necessario eseguire altre operazioni.

Se i volantini sono stati formattati per la stampa su entrambi i lati della pagina, continuare con la stampa dei volantini.

- 1 Al termine della stampa della prima metà dei volantini, viene chiesto di ricaricare la carta. Inserire la carta e la pagina istruzioni per il ricaricamento con il lato stampato e le frecce rivolte verso il basso nel supporto della carta.

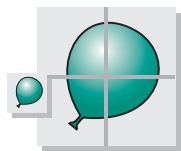


- 2 Fare clic su **Continua stampa**.

Per non stampare la pagina istruzioni per il ricaricamento:

- 1 Nella finestra di dialogo Proprietà di stampa, selezionare **Opzioni** ▶ **Opzioni stile**.
- 2 Deselezionare la casella di controllo **Stampa pagina istruzioni per assistenza ricaricamento**.
- 3 Fare clic su **OK**.

Stampa di un poster

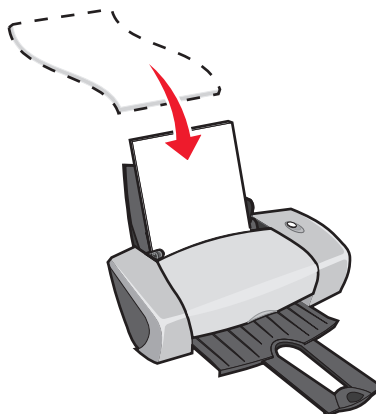


È possibile ingrandire un'immagine di una pagina e stamparla su più pagine. Per esempio, è possibile ingrandire una fotografia e stamparla come un poster di quattro, nove o sedici pagine.

Stampare fino a 100 fogli di carta alla volta, a seconda dello spessore della carta.

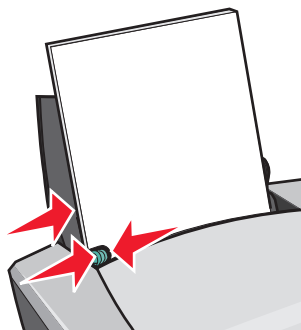
Passo 1: Caricare la carta

- Caricare la carta allineata verticalmente al lato destro del supporto carta.



- Assicurarsi che il lato di stampa sia rivolto verso l'alto.
- Non forzare la carta nella stampante.

- Stringere e spostare la guida del supporto fino al lato sinistro della carta.



Nota: Per la carta del formato Letter, potrebbe non essere necessario regolare la guida della carta.

Nota: Per ottenere la migliore qualità di stampa, utilizzare carta di spessore maggiore.

Passo 2: Personalizzare le impostazioni di stampa

- 1** Dopo aver aperto il documento, fare clic su **File ▶ Stampa**.

Viene visualizzata la finestra di dialogo Stampa.

- 2** Nella finestra di dialogo Stampa, scegliere **Proprietà, Preferenze o Opzioni**.

- 3** Selezionare la qualità di stampa:

- a** Dalla finestra di dialogo Proprietà di stampa, selezionare la scheda **Qualità/Copie**.
- b** Nella sezione Qualità/Velocità, selezionare **Normale**.

Nota: Impostazioni della qualità di stampa più elevate offrono risultati di stampa migliori, ma possono richiedere una maggiore quantità di tempo.

- 4** Selezionare un layout di stampa:

- a** Dalla finestra di dialogo Proprietà di stampa, selezionare la scheda **Layout di stampa**.
- b** Nella sezione Layout, selezionare **Poster**.

- 5** Selezionare il formato del poster:

- a** Selezionare il formato del poster: **2 x 2** (quattro pagine), **3 x 3** (nove pagine) o **4 x 4** (16 pagine).
- b** Selezionare **Stampa indicatori di ritaglio** per rendere più facile il taglio dei bordi delle pagine.

6 Per stampare di nuovo una selezione di pagine:

a Selezionare **Seleziona le pagine da stampare...**

Le pagine che *non* saranno stampate hanno un simbolo di vietato (cerchio barrato) sul numero e sono ombreggiate. Fare clic sulle pagine per selezionarle o deselezionarle.

b Fare clic su **OK**.

7 Fare clic su **OK**.

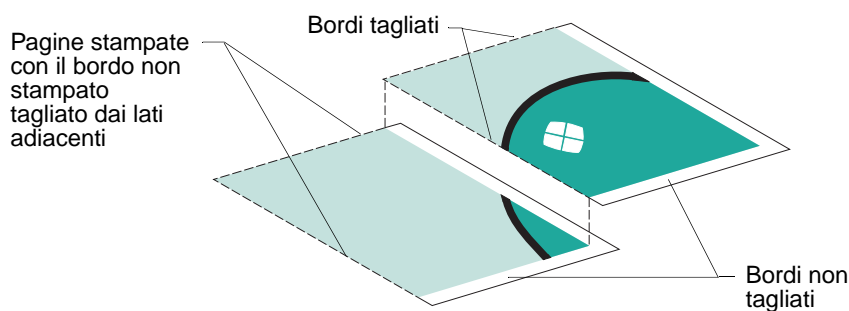
Passo 3: Stampare un poster

Fare clic su **OK**.

Assemblare il poster

1 Su ogni pagina stampata, ritagliare i bordi non stampati dai due lati adiacenti.

Ad esempio, ritagliare il bordo non stampato dai lati superiore e sinistro di ogni pagina.

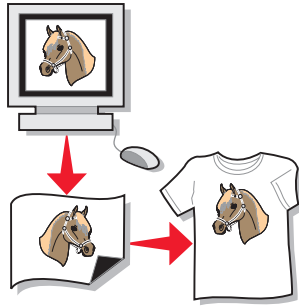


2 Sistemare le pagine in modo che ogni bordo tagliato si sovrapponga a uno non tagliato (il bordo bianco).

3 Incollare la parte posteriore delle pagine.

4 Per completare il poster, ritagliare eventuali bordi non stampati.

Stampa di trasferibili a caldo

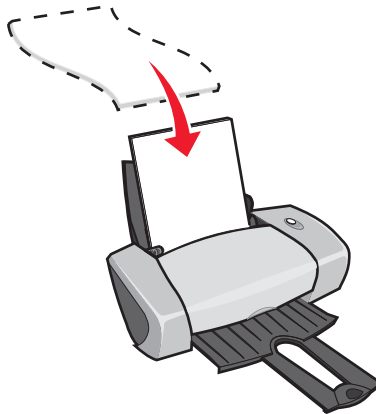


È possibile caricare fino a 100 trasferibili a caldo alla volta, a seconda dello spessore dei trasferibili. È possibile che si desideri stampare su carta normale prima di caricare i trasferibili a caldo.

Nota: Per risultati ottimali, caricare un trasferibile a caldo alla volta.

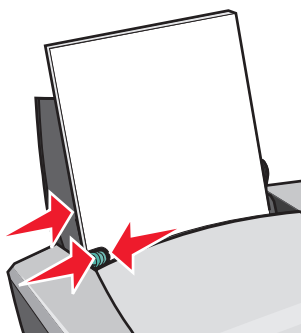
Passo 1: Caricare i trasferibili a caldo

- Se i trasferibili a caldo sono accompagnati da istruzioni, leggerle attentamente.
- Caricare i trasferibili allineandoli verticalmente al lato destro del supporto carta.



- Assicurarsi che il lato da stampare (lato bianco) sia rivolto verso l'alto.
- Non forzare i trasferibili a caldo nella stampante.

- Stringere e spostare la guida della carta fino al lato sinistro dei trasferibili a caldo.



Nota: Per trasferibili a caldo di formato Letter, potrebbe non essere necessario regolare la guida della carta.

Passo 2: Personalizzare le impostazioni di stampa

- 1** Dopo aver aperto il documento, fare clic su **File ▶ Stampa**.
Viene visualizzata la finestra di dialogo Stampa.
- 2** Nella finestra di dialogo Stampa, scegliere **Proprietà, Preferenze o Opzioni**.
- 3** Selezionare la qualità di stampa:
 - a** Dalla finestra di dialogo Proprietà di stampa, selezionare la scheda **Qualità/Copie**.
 - b** Nella sezione Qualità/Velocità, selezionare **Normale** o **Alta**.
- 4** Selezionare il tipo di carta:
 - a** Dalla finestra di dialogo Proprietà di stampa, selezionare la scheda **Impostazione carta**.
 - b** Nella sezione Tipo, selezionare **Trasferibile a caldo**.
- 5** Se il programma non dispone di impostazioni per la stampa speculare o a caldo, selezionare un layout di stampa:
 - a** Dalla finestra di dialogo Proprietà di stampa, selezionare la scheda **Layout di stampa**.
 - b** Nella sezione Layout, selezionare **Speculare**.
- 6** Fare clic su **OK**.

Passo 3: Stampare il trasferibile a caldo

Fare clic su **OK**.

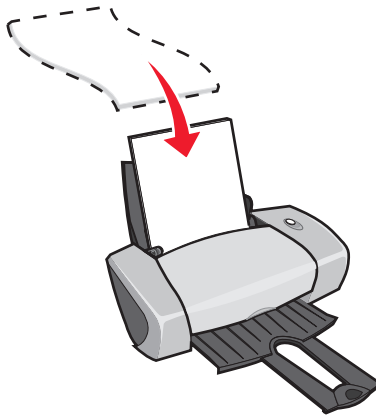
Nota: Per evitare macchie, rimuovere ogni trasferibile a caldo non appena fuoriesce dalla stampante e farlo asciugare prima di impilarli.

Stampa di lucidi

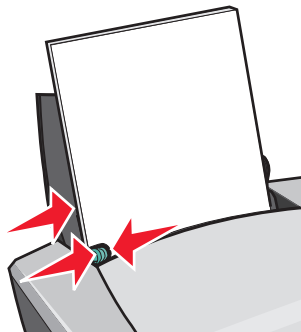
È possibile caricare fino a 50 lucidi alla volta, a seconda dello spessore dei lucidi.

Passo 1: Caricare i lucidi

- Utilizzare solo lucidi per stampanti a getto d'inchiostro.
- Se i lucidi sono accompagnati da istruzioni, leggerle attentamente.
- Caricare i lucidi allineandoli verticalmente al lato destro del supporto carta.



- Assicurarsi che il lato ruvido (lato da stampare) dei lucidi sia rivolto verso l'alto. Se i lucidi presentano strisce rimovibili, assicurarsi che ciascuna striscia sia rivolta verso il basso.
- Non forzare i lucidi nella stampante.
- Stringere e spostare la guida della carta fino al lato sinistro dei lucidi.



Nota: Per i lucidi del formato Letter, potrebbe non essere necessario regolare la guida della carta.

Passo 2: Personalizzare le impostazioni di stampa

- 1** Dopo aver aperto il documento, fare clic su **File ▶ Stampa**.
Viene visualizzata la finestra di dialogo Stampa.
- 2** Nella finestra di dialogo Stampa, scegliere **Proprietà, Preferenze o Opzioni**.
- 3** Selezionare la qualità di stampa:
 - a** Dalla finestra di dialogo Proprietà di stampa, selezionare la scheda **Qualità/Copie**.
 - b** Nella sezione Qualità/Velocità, selezionare **Normale**.
- 4** Selezionare il tipo di carta:
 - a** Dalla finestra di dialogo Proprietà di stampa, selezionare la scheda **Impostazione carta**.
 - b** Nella sezione Tipo selezionare **Lucido**.
- 5** Selezionare il formato carta:
 - a** Dalla finestra di dialogo Proprietà di stampa, selezionare la scheda **Impostazione carta**.
 - b** Dal menu Formato carta, selezionare **A4 o Letter**.
- 6** Fare clic su **OK**.

Passo 3: Stampare i lucidi

Fare clic su **OK**.

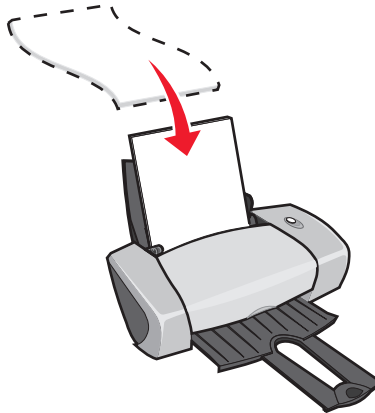
Nota: Per evitare una stampa confusa, rimuovere i lucidi appena fuoriescono dalla stampante e lasciarli asciugare prima di impilarli.

Stampa di un documento in ordine inverso

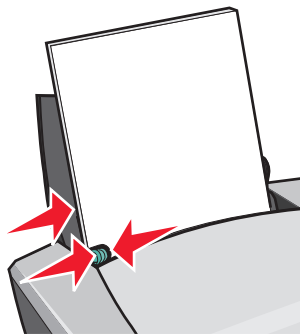
È possibile caricare fino a 100 fogli di carta alla volta, a seconda dello spessore della carta.

Passo 1: Caricare la carta

- Caricare la carta allineata verticalmente al lato destro del supporto carta.



- Assicurarsi che il lato di stampa sia rivolto verso l'alto.
- Non forzare la carta nella stampante.
- Stringere e spostare la guida del supporto fino al lato sinistro della carta.



Nota: Per la carta del formato Letter, potrebbe non essere necessario regolare la guida della carta.

Passo 2: Personalizzare le impostazioni di stampa

- 1 Dopo aver aperto il documento, fare clic su **File** ▶ **Stampa**.
Viene visualizzata la finestra di dialogo Stampa.
- 2 Nella finestra di dialogo Stampa, scegliere **Proprietà**, **Preferenze** o **Opzioni**.

- 3 Per stampare in ordine inverso:
 - a Dalla finestra di dialogo Proprietà di stampa, selezionare la scheda **Qualità/Copie**.
 - b Selezionare **Stampa in ordine inverso**.
- 4 Seguire i passi per ogni tipo di carta per personalizzare ulteriormente il documento.
- 5 Fare clic su **OK**.

Passo 3: Stampare il documento

Fare clic su **OK**.

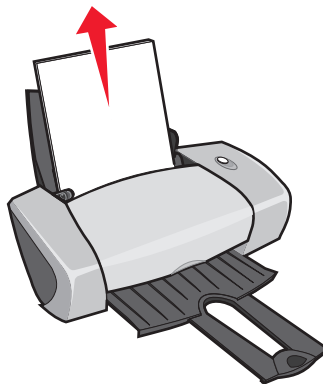
Nota: Il vassoio di uscita carta può contenere fino a 25 fogli di carta normale. Per stamparne di più, rimuovere i primi 25 fogli dal vassoio di uscita carta prima di stampare i fogli successivi.

Stampa di uno striscione

È possibile caricare fino a 20 fogli di carta per striscioni alla volta.

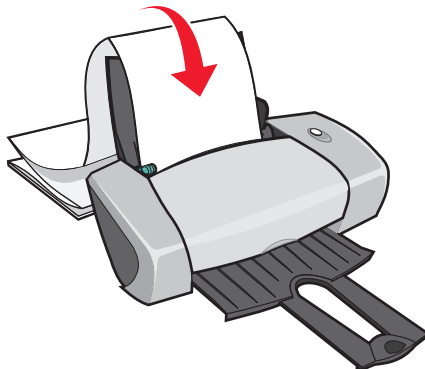
Passo 1: Caricare la carta da striscioni

- 1 Rimuovere tutta la carta dalla stampante.

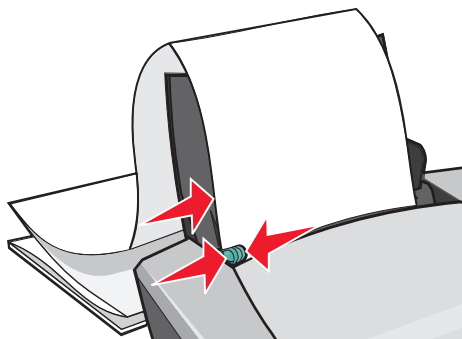


- 2 Posizionare dietro la stampante una pila di carta da striscioni con il *solo* numero di fogli necessario per stampare lo striscione.

Nota: Un numero eccessivo di fogli di carta da striscioni può causare un inceppamento della carta. Per ulteriori informazioni, vedere “La carta è inceppata” a pagina 59.



- 3 Caricare il bordo iniziale della carta per striscioni nella stampante, lungo il lato destro del supporto della carta.
- 4 Stringere e spostare la guida della carta fino al bordo sinistro della carta per striscioni.



Nota: Per la carta per striscioni del formato Letter, potrebbe non essere necessario regolare la guida della carta.

Passo 2: Personalizzare le impostazioni di stampa

- 1 Dopo aver aperto il documento, fare clic su **File ▶ Stampa**.
Viene visualizzata la finestra di dialogo Stampa.
- 2 Nella finestra di dialogo Stampa, scegliere **Proprietà, Preferenze o Opzioni**.

- 3** Selezionare la qualità di stampa:
 - a** Dalla finestra di dialogo Proprietà di stampa, selezionare la scheda **Qualità/Copie**.
 - b** Nella sezione Qualità/Velocità, selezionare **Normale**.
- 4** Selezionare il tipo di carta:
 - a** Dalla finestra di dialogo Proprietà di stampa, selezionare la scheda **Impostazione carta**.
 - b** Nella sezione Tipo selezionare **Striscione**.

Nota: Se non viene selezionato Striscione come Tipo, la carta per striscioni causerà un inceppamento. Per ulteriori informazioni, vedere “La carta è inceppata” a pagina 59.
- 5** Selezionare il formato dello striscione:
 - a** Dalla finestra di dialogo Proprietà di stampa, selezionare la scheda **Impostazione carta**.
 - b** Dal menu Formato striscione, selezionare **A4** o **Letter**.
- 6** Selezionare l'orientamento:
 - a** Dalla finestra di dialogo Proprietà di stampa, selezionare la scheda **Impostazione carta**.
 - b** Nella sezione Orientamento, selezionare **Orizzontale** o **Verticale**.
- 7** Selezionare un layout di stampa:
 - a** Dalla finestra di dialogo Proprietà di stampa, selezionare la scheda **Layout di stampa**.
 - b** Nella sezione Layout, selezionare **Striscione**.
- 8** Fare clic su **OK**.

Passo 3: Stampare lo striscione

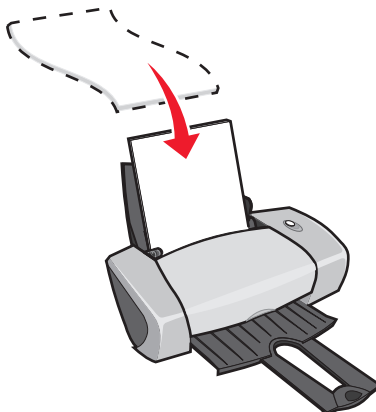
Fare clic su **OK**.

Stampa su carta di formato personalizzato

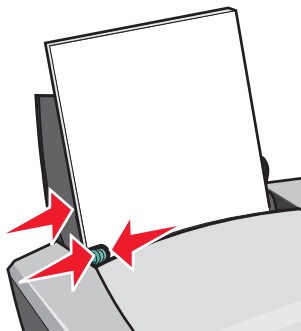
È possibile caricare fino a 100 fogli di carta di formato personalizzato alla volta, a seconda dello spessore della carta.

Passo 1: Caricare la carta di formato personalizzato

- Assicurarsi che il formato carta corrisponda alle seguenti dimensioni:
 - Larghezza: da 76 a 216 mm (da 3 a 8,5 pol.)
 - Lunghezza: da 127 a 432 mm (da 5 a 17 pol.)
- Caricare la carta allineata verticalmente al lato destro del supporto carta.



- Assicurarsi che il lato di stampa sia rivolto verso l'alto.
- Non forzare la carta nella stampante.
- Stringere e spostare la guida del supporto fino al lato sinistro della carta.



Passo 2: Personalizzare le impostazioni di stampa

- 1 Dopo aver aperto il documento, fare clic su **File ▶ Stampa**.
Viene visualizzata la finestra di dialogo Stampa.
- 2 Nella finestra di dialogo Stampa, scegliere **Proprietà, Preferenze o Opzioni**.

- 3** Creare un formato carta personalizzato:
 - a** Dalla finestra di dialogo Proprietà di stampa, selezionare la scheda **Impostazione carta**.
 - b** Dal menu Formato carta, selezionare **Formato personalizzato**.
Viene visualizzata una finestra di dialogo.
 - c** Nella sezione Unità di misura, selezionare **Millimetri** o **Pollici**.
 - d** Digitare le dimensioni del formato carta personalizzato.
 - e** Fare clic su **OK**.
- 4** Continuare a personalizzare il documento a seconda del tipo di carta.

Passo 3: Stampare il documento

Fare clic su **OK**.

3

Manutenzione

Sostituzione delle cartucce di stampa

La stampante Lexmark Z600 Series utilizza le seguenti cartucce:

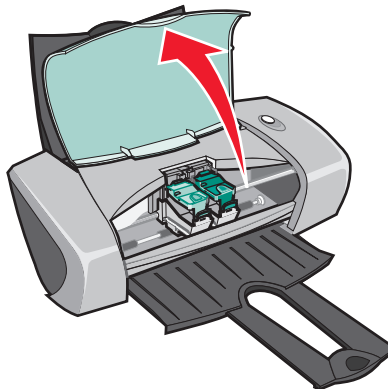
Articolo:	Numero parte:
Cartuccia a colori	26 o 27
Cartuccia di inchiostro nero	16 o 17

Nota: È possibile utilizzare la stampante soltanto con la cartuccia a colori o soltanto con la cartuccia di inchiostro nero.

Per informazioni sull'ordinazione di materiali di consumo, vedere pagina 49.

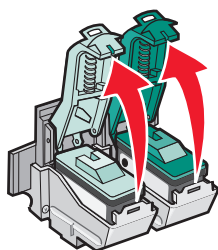
Rimozione delle cartucce usate

- 1 Accertarsi che la spia di accensione sia accesa.
- 2 Sollevare il coperchio anteriore.

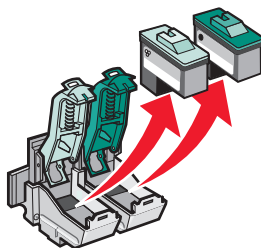


Il supporto della cartuccia si sposta nella posizione di caricamento, a meno che non sia in corso una stampa.

- 3 Stringere le linguette poste sui fermi della cartuccia, quindi sollevare i fermi.

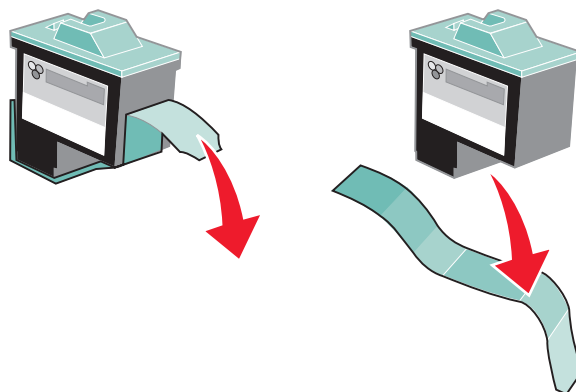


- 4 Rimuovere le cartucce usate. Conservarle in un contenitore a tenuta stagna oppure smaltirle in modo appropriato.



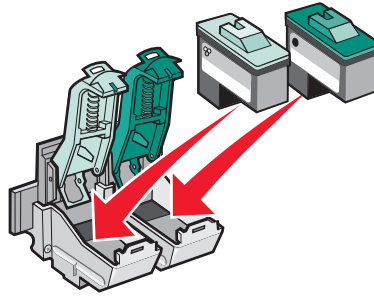
Installazione delle cartucce

- 1 Se vengono installate cartucce nuove, rimuovere l'adesivo e il nastro trasparente dal fondo delle cartucce.



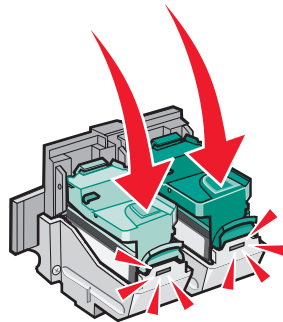
Avvertenza: *Non* toccare o rimuovere le aree di contatto in rame nella parte posteriore e inferiore delle cartucce.

- 2** Inserire la cartuccia a colori nel carrello di sinistra. Inserire la cartuccia di inchiostro nero nel supporto di destra.

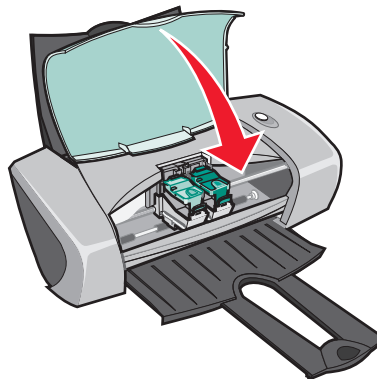


Nota: Per prolungare la durata della cartuccia a colori e migliorare la velocità di stampa, installare una cartuccia di inchiostro nero insieme alla cartuccia a colori.

- 3** Far scattare i fermi.



- 4** Chiudere il coperchio anteriore.



Nota: Prima di avviare un nuovo processo di stampa, assicurarsi che il coperchio anteriore sia chiuso.

Specifica delle impostazioni delle cartucce nel software della stampante

Prima di specificare le impostazioni delle cartucce di stampa nel software della stampante, è necessario avere installato le cartucce. Per ulteriori informazioni, vedere “Installazione delle cartucce” a pagina 44.

- 1** Aprire CSL. Per ulteriori informazioni, vedere “Centro soluzioni Lexmark” a pagina 8.
- 2** Nella scheda Manutenzione fare clic su **Installare una nuova cartuccia di stampa**.
- 3** Selezionare il tipo di cartuccia installata.

Nota: Specificare se la cartuccia è nuova oppure se è già stata utilizzata in precedenza. se una cartuccia usata viene identificata erroneamente come nuova, è possibile che i livelli di inchiostro visualizzati in Lexmark Solution Center non vengano riportati correttamente.

- 4** Fare clic su **OK** o **Avanti**.
- 5** Se è stata installata una cartuccia nuova, proseguire con “Allineamento delle cartucce di stampa.”

Allineamento delle cartucce di stampa

In generale, è necessario effettuare l'allineamento solo dopo l'installazione o la sostituzione delle cartucce. Tuttavia, è consigliabile allineare le cartucce quando:

- I caratteri non sono stampati in modo corretto o non sono allineati al margine sinistro.
- le linee rette verticali sono ondegianti.

Per allineare le cartucce:

- 1** Caricare carta normale.
- 2** Aprire il Centro soluzioni Lexmark. Per ulteriori informazioni, vedere pagina 8.
- 3** Nella scheda Manutenzione fare clic su **Allinea per migliore definizione dei bordi**.
- 4** Fare clic su **Stampa**.
Viene stampata una pagina di allineamento.
- 5** Individuare il numero riportato sotto la freccia più scura per ciascun gruppo di allineamento.
- 6** Utilizzare le frecce nella finestra di dialogo Allinea cartucce per selezionare il numero corrispondente alla freccia più scura sulla pagina stampata per ogni gruppo di allineamento.
- 7** Fare clic su **OK**.

Se la pagina di allineamento non viene stampata, verificare di avere rimosso completamente l'adesivo e il nastro trasparente da entrambe le cartucce. Per ulteriori informazioni, vedere “Installazione delle cartucce” a pagina 44.

Miglioramento della qualità di stampa

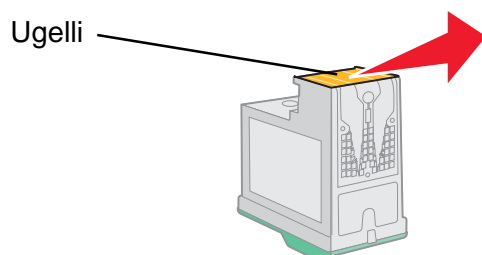
Se non si è soddisfatti della qualità di stampa dei documenti, assicurarsi di:

- Utilizzare la carta adatta al documento. Per esempio, usare carta fotografica per stampare una foto.
- Utilizzare carta di spessore maggiore, di un bianco luminoso o patinata.
- Selezionare una qualità di stampa più alta:
 - 1** Dal programma, fare clic su **File ▶ Stampa**.
Viene visualizzata la finestra di dialogo Stampa.
 - 2** Nella finestra di dialogo Stampa, scegliere **Proprietà, Preferenze o Opzioni**.
 - 3** Nell'area Qualità/Velocità, selezionare **Migliore** o **Ottima**.

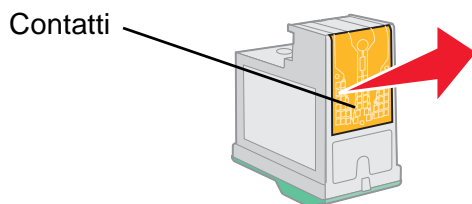
Se la qualità di stampa dei documenti risulta ancora imperfetta, attenersi alla procedura seguente:

- 1** Reinscrivere le cartucce di stampa:
 - a** Estrarre le cartucce di stampa. Per ulteriori informazioni, vedere "Rimozione delle cartucce usate" a pagina 43.
 - b** Inserire le cartucce di stampa. Per ulteriori informazioni, vedere "Installazione delle cartucce" a pagina 44.
 - c** Stampare di nuovo il documento.
 - d** Se la qualità di stampa non è migliorata, continuare con passo 2.
- 2** Pulire gli ugelli di stampa:
 - a** Caricare la carta. Per ulteriori informazioni, vedere "Passo 1: Caricare la carta" a pagina 10.
 - b** Aprire il Centro soluzioni Lexmark. Per ulteriori informazioni, vedere pagina 8.
 - c** Fare clic sulla scheda **Manutenzione**.
 - d** Nella scheda Manutenzione fare clic su **Pulisci per eliminare strisce orizzontali**.
 - e** Fare clic su **Stampa**.
Viene stampata una pagina spingendo l'inchiostro attraverso gli ugelli per rimuovere eventuali ostruzioni.
 - f** Stampare nuovamente il documento per verificare che la qualità di stampa sia migliorata.
 - g** Se non si è soddisfatti con la qualità di stampa, continuare con passo 3, quindi stampare il documento di nuovo.

- 3** Pulire tramite strofinamento gli ugelli e i contatti della cartuccia di stampa:
- a** Estrarre le cartucce di stampa. Per ulteriori informazioni, vedere “Rimozione delle cartucce usate” a pagina 43.
 - b** Inumidire un panno pulito che non disperda fibre.
 - c** Premere dolcemente il panno sugli ugelli per circa tre secondi e quindi pulire nella direzione mostrata.



- d** Utilizzando una parte pulita del panno, premere il panno dolcemente contro i contatti per circa tre secondi, quindi pulire nella direzione mostrata.



- e** Con una parte pulita del panno, ripetere dalla passo c alla d.
- f** Lasciare asciugare completamente gli ugelli e i contatti.
- g** Reinserire le cartucce di stampa.
- h** Stampare di nuovo il documento.
- i** Se la qualità di stampa non migliora, ripetere la passo 3 ancora un paio di volte.
- j** Se la qualità di stampa non è ancora soddisfacente, sostituire le cartucce di stampa. Per informazioni, vedere “Ordinazione di materiali di consumo” a pagina 49.

Conservazione delle cartucce di stampa

Per garantire la massima durata della cartuccia e le prestazioni ottimali della stampante, attenersi alle seguenti raccomandazioni:

- Conservare la nuova cartuccia nella confezione originale fino al momento dell'installazione.
- Rimuovere una cartuccia dalla stampante solo per eseguirne la sostituzione, la pulizia o per conservarla in un contenitore a tenuta stagna. Le cartucce di stampa non stampano correttamente se rimangono esposte alla luce per un lungo periodo di tempo.

La garanzia della stampante Lexmark non copre le riparazioni dovute a danni o guasti provocati da una cartuccia ricaricata. Si sconsiglia l'utilizzo di cartucce ricaricate. La ricarica delle cartucce può compromettere la qualità di stampa e provocare danni alla stampante. Per risultati ottimali, utilizzare materiali di consumo Lexmark.

Ordinazione di materiali di consumo

Per ordinare materiali di consumo o per individuare un rivenditore vicino, visitare il sito Web Lexmark all'indirizzo www.lexmark.com.

Articolo:	Numero parte:
Cartuccia di inchiostro nero	16 o 17
Cartuccia a colori	26 o 27
Cavo USB	12A2405

4

Risoluzione dei problemi di installazione

Elenco di controllo per la risoluzione dei problemi

- L'alimentatore è collegato alla stampante e a una presa elettrica con messa a terra adeguata?
- La stampante e il computer sono entrambi accesi?
- Il cavo USB della stampante è collegato correttamente sia alla stampante che al computer o alla scheda Lexmark?
- Sulla stampante lampeggiano delle spie? Per ulteriori informazioni, vedere "Descrizione dei messaggi di errore e delle spie lampeggianti" a pagina 54.
- L'adesivo e il nastro trasparente sono stati rimossi dalla parte posteriore e inferiore di entrambe le cartucce di stampa?
- Le cartucce di stampa sono state installate correttamente? Per ulteriori informazioni, vedere "Installazione delle cartucce" a pagina 44.
- La carta è stata caricata correttamente? Fare attenzione a non forzare troppo la carta nella stampante. Per ulteriori informazioni, vedere pagina 10.
- Il software della stampante è stato installato correttamente?

Dal desktop, fare clic su **Start ▶ Programmi** o su **Tutti i programmi**.

Se Lexmark Z600 Series non è presente nell'elenco dei programmi, installare il software della stampante.

- La stampante è impostata come stampante predefinita?
- Per impostare la stampante come predefinita:
- 1 Fare clic su **Start** ▶ **Impostazioni** ▶ **Stampanti**
 - 2 Fare clic con il pulsante destro del mouse su **Lexmark Z600 Series** e assicurarsi che è selezionato **Imposta come predefinita**.
- La stampante è collegata direttamente al computer? Se la stampante è connessa mediante una periferica esterna, come un hub USB, un commutatore, uno scanner o un fax, attenersi alla procedura seguente:
- 1 Scollegare la stampante da tutte le periferiche esterne.
 - 2 Collegare la stampante direttamente al computer mediante un cavo USB.
 - 3 Seguire queste istruzioni per stampare una pagina di prova.
 - a Aprire il Centro soluzioni Lexmark. Per ulteriori informazioni, vedere pagina 8.
 - b Nella scheda Manutenzione fare clic su **Stampare una pagina di prova**.
 - Se la pagina di prova viene stampata, il problema può riguardare la periferica esterna, non la stampante. Per ulteriori informazioni, consultare la documentazione delle periferiche esterne.
 - Se la pagina di prova non viene stampata, fare riferimento alla Guida in linea del software della stampante per ulteriori informazioni relative alla risoluzione dei problemi.

Risoluzione dei problemi di installazione del software della stampante

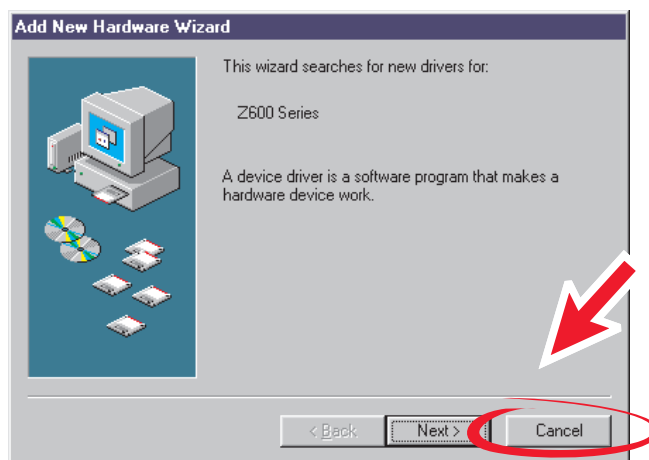
Se il software della stampante non è installato correttamente, quando si tenta di stampare viene visualizzato un messaggio di errore di comunicazione. Potrebbe essere necessario disinstallare il software della stampante, quindi reinstallarlo.

Dopo avere inserito il CD del software della stampante non accade nulla.

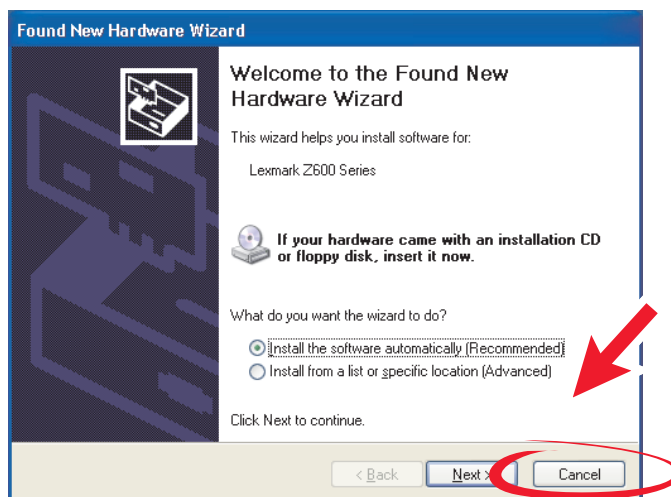
- 1 Chiudere tutti i programmi aperti.
- 2 Riavviare il sistema.

- 3 Fare clic su **Annulla** su tutte le schermate simili alla seguente.

Windows 98/Me



Windows 2000/XP



- 4 Espellere e reinserire il CD del software della stampante.
- 5 Dal desktop, fare doppio clic su **Risorse del computer**.
- 6 Fare doppio clic **sull'icona dell'unità CD-ROM**. Se necessario, fare doppio clic su **setup.exe**.
- 7 Seguire le istruzioni visualizzate per completare l'installazione del software della stampante.

Disinstallare il software della stampante

- 1** Dal desktop, fare clic su **Start ▶ Programmi ▶ Lexmark Z600 Series ▶ Lexmark Z600 Series Disinstalla**.
- 2** Attenersi alle istruzioni visualizzate sullo schermo per disinstallare il software della stampante.
- 3** Riavviare il computer prima di reinstallare il software della stampante.

Installazione del software della stampante

Il software della stampante può essere installato dal CD fornito con la stampante, oppure scaricato dal sito Web Lexmark, all'indirizzo www.lexmark.com.

Utilizzo del CD fornito con la stampante

- 1** Chiudere tutti i programmi aperti.
- 2** Quando viene visualizzata il desktop, inserire il CD contenente il software della stampante. Viene visualizzata la schermata del programma di installazione di Lexmark.
- 3** Fare clic su **Installa**.
- 4** Seguire le istruzioni visualizzate per completare l'installazione del software della stampante. Sul desktop viene automaticamente creata l'icona della stampante.

Dal World Wide Web

- 1** Nel sito Web di Lexmark, www.lexmark.com, selezionare il driver appropriato per il sistema operativo utilizzato.
- 2** Seguire le istruzioni visualizzate per installare il software della stampante.

5

Risoluzione dei problemi generali

Per informazioni su:	Vedere pagina:
Descrizione dei messaggi di errore e delle spie lampeggianti	54
Risoluzione di un problema di stampa non riuscita o lenta	55
Eliminazione della carta alimentata in modo errato o inceppata	58
Risoluzione di problemi di qualità di stampa	60
Risoluzione di problemi relativi al supporto speciale	62

Descrizione dei messaggi di errore e delle spie lampeggianti

Consultare questa sezione per informazioni su come interpretare i messaggi di errore relativi al software e le spie lampeggianti sulla stampante. Per informazioni sulle spie della scheda Lexmark, fare riferimento alla documentazione relativa.

Messaggio di inceppamento carta

Per informazioni su come eliminare un inceppamento della carta, vedere “La carta è inceppata” a pagina 59.

Messaggio livello basso inchiostro

L'inchiostro della cartuccia di stampa si sta esaurendo. Un messaggio di basso livello di inchiostro viene visualizzato quando il livello di una delle cartucce è del 25% o inferiore.

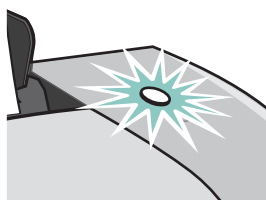
Quando viene visualizzato questo messaggio, è possibile:

- Fare clic su **OK**.
- Fare clic su **?** per ulteriori informazioni sull'ordinazione di materiali di consumo.
- Ordinare una nuova cartuccia o individuare un rivenditore vicino tramite il sito Web Lexmark all'indirizzo www.lexmark.com.

Per ulteriori informazioni:

- Installazione di una nuova cartuccia, vedere “Installazione delle cartucce” a pagina 44.
- Ordinazione di materiali di consumo, vedere “Ordinazione di materiali di consumo” a pagina 49.

Il pulsante di accensione/ripristino lampeggia



Controllare la presenza di messaggi sullo schermo del computer.

- Se la stampante ha esaurito la carta:
 - 1 Caricare la carta.
 - 2 Premere il pulsante.
- Se si verifica un inceppamento della carta, vedere “La carta è inceppata” a pagina 59.

Risoluzione di un problema di stampa non riuscita o lenta

È possibile migliorare la stampa non riuscita o lenta consultando i seguenti argomenti.

La stampante è collegata, ma non stampa

Per informazioni, vedere prima l'elenco per la risoluzione dei problemi a pagina 50, e in seguito:

Verificare lo stato della stampante:

Windows 98/Me/2000	Windows XP
<ol style="list-style-type: none"> 1 Fare clic su Start ▶ Impostazioni ▶ Stampanti 2 Dalla cartella Stampanti, fare doppio clic sull'icona della stampante Lexmark Z600 Series. 3 Dal menu Stampante, assicurarsi che: <ul style="list-style-type: none"> • Imposta come predefinita sia selezionato. • la casella di controllo Sospendi stampa non sia selezionata. 	<ol style="list-style-type: none"> 1 Fare clic su Start ▶ Pannello di controllo. 2 Fare clic su Stampanti e altro hardware. 3 Fare clic su Visualizzare le stampanti e le stampanti fax installate. 4 Assicurarsi che nella cartella Stampanti ci sia un segno di spunta accanto all'icona della stampante Lexmark Z600 Series (impostata come stampante predefinita). In caso contrario, fare clic con il pulsante destro del mouse sull'icona e fare clic su Imposta come predefinita. 5 Nel menu Stampante, accertarsi che l'opzione Sospendi stampa non sia selezionata.

- Controllare la porta della stampante:

Windows 98/Me	Windows 2000	Windows XP
<ol style="list-style-type: none"> 1 Fare clic su Start ▶ Impostazioni ▶ Stampanti 2 Fare clic con il pulsante destro del mouse sull'icona della stampante Lexmark Z600 Series, quindi scegliere Proprietà. 3 Fare clic sulla scheda Dettagli. 4 Dal menu a discesa Porte, selezionare la porta della stampante. Se la porta USB <i>non</i> è presente nell'elenco, disinstallare il software della stampante, quindi installarlo nuovamente. 5 Fare clic su OK. 	<ol style="list-style-type: none"> 1 Fare clic su Start ▶ Impostazioni ▶ Stampanti 2 Fare clic con il pulsante destro del mouse sull'icona della stampante Lexmark Z600 Series, quindi scegliere Proprietà. 3 Fare clic sulla scheda Porte. 4 Nell'elenco di porte, selezionare la porta USB della stampante. Se la porta USB <i>non</i> è presente nell'elenco, disinstallare il software della stampante, quindi installarlo nuovamente. 5 Fare clic su Applica. 6 Fare clic su OK. 	<ol style="list-style-type: none"> 1 Fare clic su Start ▶ Pannello di controllo ▶ Stampanti e altro hardware ▶ Stampanti e fax. 2 Fare clic con il pulsante destro del mouse sull'icona della stampante Lexmark Z600 Series, quindi scegliere Proprietà. 3 Fare clic sulla scheda Porte. 4 Nell'elenco di porte, selezionare la porta USB della stampante o la Porta della stampante virtuale per USB. Se la porta USB <i>non</i> è presente nell'elenco, disinstallare il software della stampante, quindi installarlo nuovamente. 5 Fare clic su Applica. 6 Fare clic su OK.

- Assicurarsi di non aver installato più copie del software della stampante:
 - 1 Windows 98/Me/2000:** Fare clic su **Start** ▶ **Impostazioni** ▶ **Stampanti**.
Windows XP: Fare clic su **Start** ▶ **Pannello di controllo** ▶ **Stampanti e altro hardware** ▶ **Stampanti e fax**.
 - 2** Nella cartella **Stampanti**, verificare che sia disponibile una sola icona per la stampante **Lexmark Z600 Series**.
- Se sono state installate più copie del software della stampante, disinstallare ogni copia, riavviare il computer e installare nuovamente il software.
- Se la porta della stampante non è quella corretta, disinstallare il software della stampante, quindi installarlo nuovamente.

Dopodiché, stampare una pagina di prova. Per ulteriori informazioni, vedere pagina 51.

La pagina di prova non viene stampata

Per informazioni, vedere prima l'elenco per la risoluzione dei problemi a pagina 50, e in seguito:

- Se la carta è inceppata, vedere “La carta è inceppata” a pagina 59.
- Riprovare a stampare una pagina di prova. Se il problema di stampa persiste, vedere:
 - “Risoluzione di un problema di stampa non riuscita o lenta” a pagina 55
 - “Risoluzione dei problemi di installazione del software della stampante” a pagina 51

La pagina di allineamento non viene stampata

Verificare che:

- l'adesivo e il nastro trasparente siano stati completamente rimossi dalla parte posteriore e inferiore delle cartucce di stampa. Per ulteriori informazioni, vedere “Sostituzione delle cartucce di stampa” a pagina 43;
- le cartucce siano state installate correttamente. Per ulteriori informazioni, vedere “Installazione delle cartucce” a pagina 44;
- la carta sia stata caricata correttamente e non sia stata forzata all'interno della stampante.

Il funzionamento della stampante appare normale, ma la pagina stampata è bianca

Verificare che:

- l'adesivo e il nastro trasparente siano stati rimossi dalla parte posteriore e inferiore delle cartucce di stampa. Per ulteriori informazioni, vedere "Sostituzione delle cartucce di stampa" a pagina 43;
- gli ugelli della cartuccia non siano ostruiti. Pulire gli ugelli e i contatti della cartuccia di stampa. Per ulteriori informazioni, vedere "Miglioramento della qualità di stampa" a pagina 47.

La stampante è molto lenta

- Chiudere tutti i programmi non in uso.
- Controllare il documento in stampa. La stampa di foto o elementi grafici può richiedere una quantità di tempo superiore rispetto alla stampa di testo. È possibile che anche i documenti di grandi dimensioni o contenenti immagini in background impieghino più tempo durante la stampa.
- Verificare che non sia in stampa un altro documento. Le stampe avvengono nell'ordine in cui la stampante le riceve.
- Diminuire l'impostazione della qualità di stampa su **Normale** o **Bozza**.

Nota: Impostazioni della qualità di stampa più elevate offrono risultati di stampa migliori, ma possono richiedere una maggiore quantità di tempo.

Eliminazione della carta alimentata in modo errato o inceppata

È possibile eliminare la carta alimentata in modo errato o inceppata consultando i seguenti argomenti.

La carta non viene alimentata correttamente o vengono prelevati più fogli

Verificare che:

- la carta sia consigliata per stampanti a getto d'inchiostro;
- i bordi dei fogli non siano piegati;
- non siano presenti inceppamenti di carta di processi di stampa precedenti;
- non sia stata caricata una quantità di carta eccessiva. È possibile caricare fino a 100 fogli di carta normale, 10 lucidi o fogli di etichette e 10 buste o biglietti d'auguri, a seconda dello spessore della carta.

- la carta non sia forzata nella stampante. Ad esempio, è necessario che la carta di formato Letter e A4 si estenda leggermente al di sopra del bordo superiore del supporto carta;
- la guida della carta sia a contatto con il bordo sinistro del foglio;
- la guida non provochi flessioni della carta;
- la stampante sia collocata su una superficie piana e stabile;
- le impostazioni di stampa selezionate siano corrette per il tipo di documento in fase di stampa. Per ulteriori informazioni, vedere “Idee per la stampa” a pagina 10;
- la carta sia allineata lungo il lato destro del supporto carta.

La stampante non alimenta buste o supporti speciali

Verificare che:

- la stampante alimenti la carta senza problemi. Caricare le buste o il supporto di stampa speciale allineandoli verticalmente al lato destro del supporto carta. Spostare e premere la guida della carta sul bordo sinistro delle buste o del supporto speciale. Per ulteriori informazioni, vedere “Idee per la stampa” a pagina 10;
- sia stato selezionato il giusto formato della busta o del tipo di supporto di stampa speciale e il tipo di carta appropriato;
- venga utilizzato un formato di supporto speciale o busta supportato dalla stampante;
- il programma usato preveda la stampa di buste. Per informazioni, controllare la documentazione del programma;
- la busta o il supporto speciale non siano inceppati. Per ulteriori informazioni, vedere “La carta è inceppata” a pagina 59.

La carta è inceppata

Se l'inceppamento si verifica all'interno della stampante e non è possibile rimuovere la carta:

- 1** Spegnerla stampante.
- 2** Riaccendere la stampante.

Se la pagina non viene espulsa automaticamente:

- a** Spegnerla stampante.
- b** Tirare la carta per estrarla.

Se non è possibile raggiungere la carta, sollevare il coperchio anteriore, estrarre la carta e richiudere il coperchio.

- c** Accendere la stampante.

Nota: Non forzare la carta nella stampante.

Risoluzione di problemi di qualità di stampa

Se la qualità di stampa non è soddisfacente, può rendersi necessario regolare le impostazioni dei margini, scegliere una qualità di stampa migliore, allineare le cartucce di stampa o pulire gli ugelli.

È possibile migliorare una qualità di stampa insoddisfacente consultando i seguenti argomenti.

La stampa è troppo scura o confusa

- Verificare che la carta inserita sia dritta e senza pieghe.
- Lasciare asciugare l'inchiostro completamente prima di toccare il foglio.
- Accertarsi che le impostazioni del tipo e del formato carta nel software corrispondano alla carta caricata nella stampante. Per ulteriori informazioni, vedere “Informazioni sul software della stampante” a pagina 6.
- Verificare che l'impostazione della qualità di stampa sia appropriata al tipo di carta.
- Pulire gli ugelli e i contatti della cartuccia di stampa Per ulteriori informazioni, vedere “Miglioramento della qualità di stampa” a pagina 47.

Le linee verticali non sono uniformi

Per migliorare la qualità di stampa di linee rette verticali in tabelle, bordi o diagrammi:

- Selezionare una qualità di stampa più alta.
- Allineare le cartucce di stampa. Per ulteriori informazioni, vedere “Allineamento delle cartucce di stampa” a pagina 46.
- Pulire gli ugelli e i contatti della cartuccia di stampa Per ulteriori informazioni, vedere “Miglioramento della qualità di stampa” a pagina 47.

La pagina stampata è macchiata

- La pagina successiva espulsa dalla stampante può provocare delle macchie. Rimuovere ogni pagina non appena esce dalla stampante e farla asciugare completamente prima di impilarla.
- Pulire gli ugelli e i contatti della cartuccia di stampa Per ulteriori informazioni, vedere “Miglioramento della qualità di stampa” a pagina 47.

Le pagine stampate presentano fasce alterne di stampa chiara e scura (stampa intermittente)

Selezionare una qualità di stampa più alta. Per ulteriori informazioni, vedere “Informazioni sul software della stampante” a pagina 6.

Caratteri mancanti o imprevisti

Come per altre stampanti, non è possibile stampare sui bordi estremi della carta. I margini devono corrispondere alle seguenti impostazioni:

Margine:	Impostazione minima:
Sinistra e destra	<ul style="list-style-type: none">• 6,35 mm per i formati carta U. S. Letter, U. S. Legal, Striscione Letter e personalizzati• 3,175 mm per le buste• 3,37 mm per la maggior parte dei formati carta
Superiore	<ul style="list-style-type: none">• 1,7 mm
Parte inferiore	<ul style="list-style-type: none">• 12,7 mm per processi di stampa in nero• 19 mm consigliato per i processi di stampa a colori

I caratteri non sono stati stampati in modo corretto o non sono allineati

- Annullare tutti i processi di stampa e stampare nuovamente. Per annullare tutti i processi di stampa:
 - a Fare clic su **Start** ▶ **Impostazioni** ▶ **Stampanti**.
 - b Fare doppio clic sull'**icona della stampante**.
 - c Selezionare il processo di stampa da annullare.
 - d Dal menu **Documenti**, fare clic su **Annulla**.
- Ripetere i passi da c a d per tutti i processi di stampa da annullare.
- Allineare le cartucce di stampa. Per ulteriori informazioni, vedere “Allineamento delle cartucce di stampa” a pagina 46.
- Pulire gli ugelli e i contatti della cartuccia di stampa. Per ulteriori informazioni, vedere “Miglioramento della qualità di stampa” a pagina 47.

I colori sulla stampa sono diversi dai colori sullo schermo

- È possibile che l'inchiostro della cartuccia stia per esaurirsi. Controllare i livelli di inchiostro dal Centro soluzioni Lexmark. Per ulteriori informazioni, vedere “Centro soluzioni Lexmark” a pagina 8.
- Utilizzare carta di marca differente. Ogni marca di carta assorbe l'inchiostro in modo diverso e riproduce i colori con delle variazioni.

Selezionare Colore naturale come colore per il documento:

- 1 Dopo aver aperto il documento, fare clic su **File ▶ Stampa**.
Viene visualizzata la finestra di dialogo Stampa.
- 2 Nella finestra di dialogo Stampa, scegliere **Proprietà, Preferenze o Opzioni**.
- 3 Fare clic su **Opzioni ▶ Opzioni qualità**.
- 4 Fare clic su **Seleziona impostazioni di colore manualmente**.
- 5 Selezionare **Colore naturale**.

I colori stampati sono sbiaditi

Provare i suggerimenti elencati nella sezione “I colori sulla stampa sono diversi dai colori sullo schermo” a pagina 61. Se i colori continuano ad essere sbiaditi, pulire gli ugelli e i contatti della cartuccia di stampa. Per ulteriori informazioni, vedere “Miglioramento della qualità di stampa” a pagina 47.

La qualità della stampa delle fotografie non è soddisfacente

- Utilizzare carta fotografica progettata per stampanti a getto d'inchiostro.
- Selezionare una qualità di stampa più alta.
- Selezionare carta fotografica come tipo di carta.

Risoluzione di problemi relativi al supporto speciale

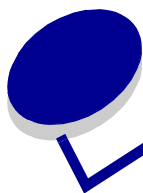
È possibile risolvere problemi relativi a supporti di stampa speciali consultando i seguenti argomenti.

La carta fotografica lucida o i lucidi rimangono attaccati tra loro

- Caricare un foglio di carta fotografica o un lucido alla volta.
- Utilizzare carta fotografica o lucidi progettati per stampanti a getto d'inchiostro.
- Accertarsi di avere caricato la carta in modo corretto (con il lato di stampa rivolto verso l'alto) e di avere selezionato le giuste impostazioni nel software della stampante. Per ulteriori informazioni, vedere “Stampa di fotografie” a pagina 11 o “Stampa di lucidi” a pagina 35.
- Rimuovere ogni pagina non appena esce dalla stampante e farla asciugare completamente prima di impilarla.

I lucidi o le fotografie contengono linee bianche

- Accertarsi di avere caricato la carta in modo corretto (con il lato di stampa rivolto verso l'alto) e di avere selezionato le giuste impostazioni nel software della stampante. Per ulteriori informazioni, vedere "Stampa di lucidi" a pagina 35 o "Stampa di fotografie" a pagina 11.
- Selezionare una qualità di stampa più elevata, come **Alta** o **Massima**.
- Pulire gli ugelli e i contatti della cartuccia di stampa Per ulteriori informazioni, vedere "Miglioramento della qualità di stampa" a pagina 47.



Avvertenze

Avvertenze sulle emissioni elettroniche

Dichiarazione di conformità alle normative della Federal Communications Commission (FCC)

Le stampanti Lexmark Z600 Series Color Jetprinter, tipo 4126-001 sono state dichiarate conformi ai limiti imposti ai dispositivi digitali di Classe B, ai sensi della Parte 15 delle normative della FCC. Il funzionamento è soggetto alle seguenti due condizioni: (1) questo apparecchio non causa interferenze nocive, e (2) questo apparecchio può accettare qualsiasi interferenza ricevuta, incluse interferenze che possono causare operazioni indesiderate.

I limiti FCC per la Classe B sono stabiliti per fornire una protezione adeguata contro le interferenze dannose in un'installazione residenziale. Questo apparecchio genera, utilizza e può emettere radiofrequenze e, se non installato correttamente e utilizzato conformemente alle istruzioni, può causare interferenze dannose alle comunicazioni radio. Tuttavia, non esiste alcuna garanzia che le interferenze non si verifichino in una particolare installazione. Qualora le presenti apparecchiature provocassero interferenze dannose con segnali radiofonici o televisivi, si consiglia di tentare di correggere l'inconveniente mediante una o più delle seguenti misure:

- Cambiare l'orientamento o la posizione dell'antenna di ricezione.
- Aumentare la distanza tra l'apparecchiatura e l'apparecchio ricevente.
- Collegare l'apparecchiatura a una presa elettrica su un circuito diverso da quello a cui è collegato l'apparecchio ricevente.
- Per ulteriori informazioni, contattare il punto vendita o il rappresentante dell'Assistenza.

Il produttore non è responsabile di interferenze con segnali radiofonici o televisivi causati dall'utilizzo di cavi diversi da quelli consigliati o da modifiche non autorizzate all'apparecchiatura. Le modifiche non autorizzate possono annullare i diritti dell'utente a utilizzare questa apparecchiatura.

Nota: Per assicurare la conformità alle normative FCC sull'interferenza elettromagnetica dei dispositivi informatici di Classe B, utilizzare un cavo schermato e con messa a terra adeguata, quale il cavo USB Lexmark numero parte 1329605 per collegamento parallelo o 12A2405 per collegamento USB. L'utilizzo di un cavo non schermato o senza messa a terra adeguata può rappresentare una violazione delle normative della FCC.

Eventuali domande relative alla dichiarazione di conformità alle normative sulle emissioni elettromagnetiche devono essere indirizzate a:

Director of Lexmark Technology & Services
Lexmark International, Inc.
740 West New Circle Road
Lexington, KY 40550
(859) 232-3000

Industry Canada compliance statement

This Class B digital apparatus meets all requirements of the Canadian Interference-Causing Equipment Regulations.

Avis de conformité aux normes de l'industrie du Canada

Cet appareil numérique de la classe B respecte toutes les exigences du Règlement sur le matériel brouilleur du Canada.

conformità alle direttive dell'Unione Europea (UE)

Questo prodotto è conforme ai requisiti di protezione stabiliti dalle direttive del Consiglio dell'UE 89/336/EEC e 73/23/EEC sull'approssimazione e l'armonizzazione della legislazione degli Stati membri in relazione alla compatibilità elettromagnetica e alla sicurezza delle apparecchiature elettriche progettate per l'uso entro determinati limiti di tensione.

Una dichiarazione di conformità ai requisiti delle direttive è stata sottoscritta dal Direttore della produzione e del Supporto tecnico, Lexmark International, S.A., Boigny, Francia.

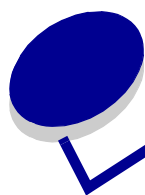
Questo prodotto è conforme ai limiti per la Classe B stabiliti dalla direttiva EN 55022 e ai requisiti di sicurezza stabiliti dalla direttiva EN 60950.

Japanese VCCI notice

この装置は、情報処理装置等電波障害自主規制協議会（VCCI）の基準に基づくクラス B 情報技術装置です。この装置は、家庭環境で使用することを目的としていますが、この装置がラジオやテレビジョン受信機に近接して使用されると、受信障害を引き起こすことがあります。
取扱説明書に従って正しい取り扱いをして下さい。

The United Kingdom Telecommunications Act 1984

This apparatus is approved under the approval number NS/G/1234/J/100003 for the indirect connections to the public telecommunications systems in the United Kingdom.



Glossario

Alimentatore automatico fogli (ASF, Automatic Sheet Feeder). Un meccanismo che alimenta automaticamente i fogli nella stampante.

allineamento automatico. Una funzione di allineamento automatico delle cartucce di stampa.

allineamento manuale. Un'opzione software tramite la quale è possibile selezionare i valori di allineamento delle cartucce di stampa.

aumenta contrasto. Un'opzione software della stampante tramite la quale è possibile aumentare la nitidezza di un'immagine stampata.

carta a modulo continuo. *Vedere* carta per striscioni.

carta di formato personalizzato. Un formato carta non standard.

carta fotografica. Carta trattata per la stampa di fotografie.

carta lucida. Carta con un lato lucido per la stampa di fotografie.

carta normale. Carta progettata per stampa di documenti di testo.

carta patinata. Carta trattata che serve per la stampa ad alta qualità di immagini.

carta per striscioni. Fogli perforati a modulo continuo per la stampa a getto d'inchiostro di striscioni, denominata anche carta a modulo continuo.

carta premium. Carta patinata per la stampa di rapporti o documenti con grafici.

cartuccia di stampa. L'unità sostituibile che contiene e eroga inchiostro all'interno della stampante.

cavo USB. Un cavo leggero e flessibile che collega la stampante al computer. Cavi USB possono trasmettere dati a velocità molto superiori rispetto ai cavi paralleli.

coda di stampa. La memorizzazione delle operazioni di stampa da parte del server nell'ordine in cui sono state inviate alla stampante, in attesa di essere eseguite.

colore naturale. Un'opzione del software della stampante utilizzata per la stampa di fotografie e immagini grafiche molto dettagliate.

contatto della cartuccia di stampa. La zona in rame della cartuccia di stampa che tocca i contatti del supporto delle cartucce nella stampante multifunzione.

driver. *Vedere* software della stampante.

driver per stampante. *Vedere* software della stampante.

duplex. Un'opzione software della stampante tramite la quale è possibile stampare su entrambi i lati di un foglio.

etichetta. Carta autoadesiva.

fascicola. Un'opzione software tramite la quale è possibile stampare automaticamente una copia completa di un documento di più pagine prima di iniziare la stampa della copia successiva.

filigrana. Un'immagine grafica leggera o testo di sfondo che viene stampato su ogni foglio di un documento.

impostazioni di stampa predefinite. Le impostazioni software della stampante all'uscita della fabbrica.

line art. Un'opzione software tramite la quale è possibile stampare elementi grafici e arte lineare semplice.

lucido. Un supporto di stampa trasparente che può essere utilizzato con un proiettore.

margini. L'area vuota intorno a testo o immagini e sui bordi di un foglio.

Multi-up. Un'opzione della stampante che consente di stampare più pagine di un documento su un singolo foglio di carta. Per esempio, selezionare 4-up per stampare immagini ridotte delle pagine da 1 a 4 sul primo foglio di carta, immagini ridotte delle pagine da 5 a 8 sul secondo foglio, ecc.

opuscoli. Documento a più pagine, stampate, piegate e fascicolate in modo da formare un piccolo libro.

orientamento orizzontale. Orientamento della pagina in cui il testo è parallelo al lato lungo del foglio.

orientamento verticale. Orientamento della pagina in cui il testo è parallelo al lato corto del foglio.

Ottimizzazione sul Web. Un'opzione che permette di aggiornare periodicamente il software della stampante installato sul computer.

pagina di allineamento. Una pagina con modelli di allineamento che viene stampata durante l'operazione di allineamento delle cartucce di stampa.

periferica. Qualsiasi periferica esterna collegata e controllata da un computer.

porta stampante. *Vedere* porta USB.

porta USB. Una porta piccola, rettangolare, sulla parte posteriore del computer che consente di collegare periferiche, come una stampante, attraverso un cavo USB. La porta USB consente una comunicazione ad alta velocità tra computer e stampante.

poster. Un'immagine stampata su più pagine che insieme compongono una versione ingrandita dell'immagine originale.

programma. Qualsiasi software installato sul computer che consenta di eseguire operazioni di vario genere, ad esempio l'elaborazione di testi o la modifica di fotografie.

programma software. *Vedere* programma.

rete peer-to-peer. Una LAN (local area network) nella quale i computer hanno accesso a file pubblici situati in altri computer.

rilegatura a lato. Un'opzione software della stampante tramite la quale le pagine stampate su entrambi i lati vengono disposte in modo da potere essere sfogliate come le pagine di una rivista.

rilegatura in alto. Un'opzione software della stampante tramite la quale le pagine stampate su entrambi i lati vengono disposte in modo da potere essere sfogliate come le pagine di un blocco note.

rilegatura sul bordo corto. Un'opzione software della stampante tramite la quale le pagine stampate su entrambi i lati vengono disposte in modo da potere essere rilegate sul lato corto dei fogli.

rilegatura sul bordo lungo. Un'opzione software della stampante tramite la quale le pagine stampate su entrambi i lati vengono disposte in modo da poter essere rilegate sul lato lungo dei fogli.

set. Un gruppo di pagine di opuscolo, piegate a metà e impilate prima della rilegatura.

sistema operativo. Il software che fornisce le funzioni base necessarie per rendere operativo il computer. Ad esempio, Windows 98 o Macintosh OS X.

software della stampante. (1) Un programma che consente di scegliere impostazioni per personalizzare le operazioni di stampa. (2) Il programma che consente al computer di comunicare con la stampante.

speculare. Un'opzione software tramite la quale è possibile invertire l'immagine prima della stampa.

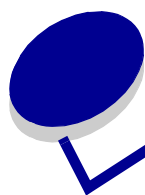
stampa con ordine inverso. Un'opzione software della stampante tramite la quale è possibile stampare a partire dall'ultima pagina di un documento in modo che le pagine siano in ordine sequenziale nel vassoio di uscita.

stampante predefinita. La stampante utilizzata automaticamente quando si invia un processo di stampa.

ugelli delle cartucce di stampa. La zona in rame della cartuccia di stampa attraverso la quale scorre l'inchiostro prima di essere applicato alla pagina in fase di stampa.

valori di allineamento. Numeri corrispondenti ai modelli di allineamento stampati sulla pagina di allineamento.

volantini. Immagini a più pagine stampate su un foglio singolo. Vedere ***Multi-up***.



Indice analitico

A

allineamento delle cartucce di stampa 46
avvertenze sulle emissioni elettroniche 64

B

biglietti d'auguri 17
buste 18

C

caratteri, stampa non corretta 61
caricamento
biglietti d'auguri 17
buste 18
carta di formato personalizzato 40
carta fotografica 11
carta lucida 11
carta patinata 11
carta per striscioni 38
carta premium 13
cartoline 17
cartoline fotografiche 17
cartoncini 17
etichette 25
fronte retro 14
lucidi 35
opuscolo 22
poster 30
schede 17
stampa su entrambi i lati 14
stampa su entrambi i lati del foglio 14
trasferibili a caldo 33

trasferibili a caldo per T-shirt 33
volantini 27
carta di formato personalizzato 40
carta fotografica 11
carta lucida 11
carta patinata 11
carta per striscioni 38
carta premium 13
carta speciale
risoluzione di problemi relativi a 62
cartoline 17
cartoline fotografiche 17
cartoncini 17
cartucce, risoluzione dei problemi 50
cartuccia di stampa
allineamento 46
conservazione 48
installazione 44
numeri parte 43
ordinazione 49
sostituzione 43
cavo della stampante, risoluzione dei problemi 50
cavo USB
ordinazione 49
cavo, numeri parte USB 49
CD del software della stampante, risoluzione dei problemi 51
Centro soluzioni Lexmark 8
consigli per le impostazioni

D

dichiarazione della FCC 64
dichiarazione sulle emissioni 64
disinstallare il software della stampante 53
driver per stampante
disinstallazione 53
installazione 53
driver stampante scaricato, installazione 53

E

etichette 25

F

fasce 60
fronte retro 14

I

impostazioni predefinite 7
impostazioni, predefinite 7
inceppamenti carta 58
inceppamento carta, eliminazione 59
installazione
cartucce di stampa 44
software della stampante 53

L

lucidi 35

M

margin, impostazioni
minime 61
materiali di consumo,
ordinazione 49
messaggi di errore
inceppamento carta 54
Livello basso inchiostro 54
messaggi, errore
inceppamento carta 54
Livello basso inchiostro 54
messaggio inceppamento
carta 54
messaggio livello basso
inchiostro 54
miglioramento della qualità di
stampa 60
Multi-up 28

N

numeri parte
cartuccia a colori 49
cartuccia di inchiostro
nero 49
cavo USB 49

O

opuscolo
creazione 24
ordinazione di materiali di
consumo 49

P

pagina di prova
allineamento 46
stampa non avvenuta 57
pagina di prova, stampa 51
parti della stampante 6
personalizzazione delle
impostazioni
biglietti d'auguri 17
buste 18
carta di formato
personalizzato 40
carta fotografica 11
carta lucida 11
carta normale 10

carta patinata 11
carta per striscioni 38
carta premium 13
cartoline 17
cartoline fotografiche 17
cartoncini 17
driver 7
entrambi i lati del foglio 14
etichette 25
fronte retro 14
lucidi 35
opuscolo 22
poster 30
prima l'ultima pagina 37
schede 17
stampa di immagini a colori
in bianco e nero 20
stampa di più immagini su un
foglio 28
Vedere Stampa di più
immagini su un foglio
stampa in ordine inverso 37
stampa su entrambi i lati 14
trasferibili a caldo 33
trasferibili a caldo per
T-shirt 33
volantini 28
poster 30
problemi di stampa
alimentazione carta 58
carta speciale 62
inceppamenti della carta 59
messaggi di errore 54
pagine bianche 58
qualità di stampa 60
software 51
spie lampeggianti 54
stampa non riuscita o
lenta 55

Q

qualità di stampa
miglioramento 47

R

rimozione delle cartucce di
stampa 43

risoluzione dei problemi
alimentazione carta 58
carta speciale 62
cartucce 50
cavo della stampante 50
disinstallazione del software
(Windows) 57
inceppamenti carta 58
inceppamenti della carta 59
installazione del software
della stampante 51
margini 61
messaggi di errore 54
miglioramento della qualità
di stampa 60
pagina di allineamento 57
pagina di prova 51
pagine bianche 58
qualità di stampa 60
risoluzione di problemi di
qualità di stampa 60
software 51
spie lampeggianti 54
stampa lenta 58
stampa non eseguita 55
stampa non riuscita o
lenta 55
risparmio inchiostri colore 20

S

Scheda Impostazione carta 8
Scheda Layout di stampa 8
Scheda Qualità/Copie 7
schede 17
software della stampante
Centro soluzioni Lexmark 6
disinstallazione 53
disinstallazione
(Windows) 57
driver 6
installazione 53
software, stampante 6
disinstallazione 53
installazione 53
sostituzione della cartuccia di
stampa 43
spie lampeggianti 54

stampa
biglietti d'auguri 17
buste 18
carta di formato
personalizzato 40
carta fotografica 11
carta lucida 11
carta normale 10
carta patinata 11
carta per striscioni 38
carta premium 13
cartoline 17
cartoline fotografiche 17
cartoncini 17
etichette 25
fronte retro 14
immagini a colori in bianco e
nero. 20
lucidi 35
Multi-up
Vedere Stampa di più
immagini su un foglio
opuscolo 22
ordine inverso 37
pagina di allineamento 46
pagina di prova 51
poster 30
prima l'ultima pagina 37
schede 17
stampa su entrambi i lati 14
stampa su entrambi i lati del
foglio 14
trasferibili a caldo 33
trasferibili a caldo per
T-shirt 33
volantini
Vedere Stampa di più
immagini su un foglio
stampa dell'ultima pagina
come prima 37
stampa di immagini a colori in
bianco e nero 20
stampa di più immagini su un
foglio 28
stampa in ordine inverso 37
stampa intermittente 60
stampa lenta 58
stampa scura o confusa 60

stampa su entrambi i lati 14
stampa su entrambi i lati del
foglio 14
stampa, cartucce
allineamento 46
conservazione 48
installazione 44
numeri parte 43
ordinazione 49
rimozione 43
sostituzione 43
suggerimenti per le
impostazioni
biglietti d'auguri 17
buste 18
carta di formato
personalizzato 40
carta fotografica 11
carta lucida 11
carta normale 10
carta patinata 11
carta per striscioni 38
carta premium 13
cartoline 17
cartoline fotografiche 17
cartoncini 17
entrambi i lati del foglio 14
etichette 25
fronte retro 14
immagini a colori in bianco e
nero. 20
lucidi 35
opuscolo 22
poster 30
predefinite 7
prima l'ultima pagina 37
schede 17
stampa dell'ultima pagina
come prima 37
stampa di immagini a colori
in bianco e nero 20
stampa su entrambi i lati 14
stampa su entrambi i lati del
foglio 14
trasferibili a caldo 33
trasferibili a caldo per
T-shirt 33
volantini 27

T

trasferibili a caldo 33
trasferibili a caldo per
T-shirt 33
trasferibili, a caldo 33

V

volantini 27



Lexmark and Lexmark with diamond design are trademarks of Lexmark International, Inc., registered in the United States and/or other countries.

Color Jetprinter is a trademark of Lexmark International, Inc.

© 2003 Lexmark International, Inc.

740 West New Circle Road

Lexington, Kentucky 40550